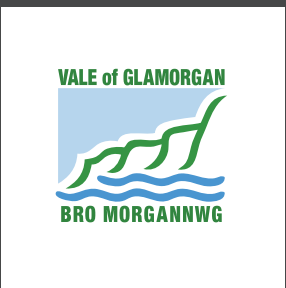


# Cronfa Ffyniant Gyffredin y DU

Prifddinas-Ranbarth Caerdydd

**FFYNIANT**  
— **BRO** —

**LEVELLING**  
— **UP** —



# Cyflwyniad

Mae Cronfa Ffyniant Gyffredin y DU yn cefnogi ymrwymiad ehangach y Llywodraeth i sicrhau ffyniant ym mhob rhan o'r DU ac yn darparu cyllid ar gyfer buddsoddi'n lleol rhwng 2022 a 2025.

Prif ddiben y gronfa yw meithrin ymdeimlad o falchder mewn ardaloedd lleol a gwella cyfleoedd bywyd ledled y DU. Mae tair blaenoriaeth fuddsoddi yn rhan o'r diben yma sy'n cynnwys ystod o ymyriadau cymwys sy'n rhoi cyfle i ddatblygu pecyn cyllid hyblyg.

Ein Blaenoriaethau Buddsoddi yw:

- **Cymunedau a lleoedd...**

i ganiatau buddsoddi mewn gwaith adfer lleoedd a pherthnasau cymunedol i osod seiliau ar gyfer datblygiadau economaidd ar lefel gymdogaeth;



- **Cefnogi busnesau lleol...**

i ariannu ymyriadau sy'n cefnogi busnesau lleol i ffynnu, arloesi a thyfu; a



- **Pobl a sgiliau...**

i gyfrannu at ddymchwel y rhwystrau sy'n atal pobl rhag cyflogaeth a'u cefnogi nhw i fod mewn cyflogaeth neu addysg. Mae modd defnyddio'r cyllid at ddibenion eraill.



Mae elfen arbennig sydd wedi'i chlustnodi o'r enw **Multiply** yn rhan o'r flaenoriaeth Pobl a Sgiliau. Diben yr elfen yma yw gwella sgiliau rhifedd oedolion trwy diwtora personol, hyfforddiant digidol a chyrsgiau hyblyg.







# Dyraniad Cyllid



# Dyraniad Cyllid

Mae pob ardal ledled y DU wedi derbyn dyraniad gan y Gronfa Ffyniant Gyffredin i ariannu gweithgareddau craidd yn ogystal â darparu Multiply. Awdurdodau Lleol sy'n gyfrifol am ddatblygu a rheoli'r dyraniadau. Awdurdodau Lleol sy'n gyfrifol am ddatblygu cynlluniau buddsoddi i'w cymeradwyo gan Lywodraeth y DU ac am reoli a chyflawni'r cynlluniau hynny.

Mae'r dyraniad cyllid wedi'i gadarnhau ar gyfer tair blynedd ariannol o fis Ebrill 2022 hyd at fis Mawrth 2025. Mae Cymru gyfan wedi derbyn **£585 miliwn**, sy'n cynnwys £484 miliwn i ariannu gweithgareddau craidd y Gronfa Ffyniant Gyffredin a £101 miliwn ar gyfer Multiply. Dyma'r sail ar gyfer y dyraniadau cyllid:

- 40% yn cael ei ddyrannu ar sail nifer y bobl ledled Cymru.
- 30% yn cael ei ddyrannu gan ddefnyddio'r un mynegai yn seiliedig ar angen a ddefnyddiwyd eisoes i nodi'r ardaloedd o flaenoriaeth ar gyfer Cronfa Adfywio Cymunedol y DU.
- 30% yn cael ei ddyrannu gan ddefnyddio Mynegai Amddifadedd Lluosog Cymru.

Mae'r tabl isod yn nodi manylion y dyraniad tybiannol fesul Awdurdod ym Mhrifddinas-Ranbarth Caerdydd.

Awdurdod Lleol	Cronfa Ffyniant Gyffredin y DU - Craidd	Multiply	Cyfanswm y dyraniad
Blaenau Gwent	£23,301,572	£4,863,920	£28,165,492
Pen-y-bont ar Ogwr	£19,116,296	£3,990,295	£23,106,591
Caerffili	£28,272,298	£5,901,499	£34,173,797
Caerdydd	£34,587,594	£7,219,740	£41,807,334
Merthyr Tudful	£22,698,977	£4,738,136	£27,437,113
Sir Fynwy	£5,919,533	£1,235,631	£7,155,164
Casnewydd	£27,177,563	£5,672,986	£32,850,549
Rhondda Cynon Taf	£37,320,994	£7,790,305	£45,111,298
Torfaen	£20,431,241	£4,264,774	£24,696,014
Bro Morgannwg	£11,606,505	£2,422,717	£14,029,222



# Cynllun Buddsoddi Rhanbarthol



# Cynllun Buddsoddi Rhanbarthol

Pan gaiff y gronfa ei defnyddio ar gyfer ardal ddaearyddol, bydd dyraniadau pob awdurdod yn yr ardal honno'n cael eu cronni a bydd un awdurdod penodedig yn gyfrifol am y cyllid.

Mae dyraniadau pob awdurdod ym Mhrifddinas-Ranbarth Caerdydd yn dod i gyfanswm o **£278.5 miliwn**, sef y dyraniad uchaf yng Nghymru.

**Rhondda Cynon Taf** yw'r awdurdod arweiniol a bydd y Cyngor yn derbyn dyraniad yr ardal ac yn ymgymryd â gwaith rheoli strategol y gronfa.

Er mwyn manteisio ar y dyraniad, roedd rhaid cyflwyno Cynllun Buddsoddi Rhanbarthol i Lywodraeth y DU yn haf 2022. Mae'r cynllun yn cydnabod bod modd ennyn balchder lleol a chreu cyfleoedd newydd trwy ddarparu cynllun sy'n canolbwyntio ar bobl a busnesau lleol. Rhaid i awdurdodau ddeall cyd-destun a hunaniaeth unigryw yr ardal.

Caiff ymyriadau eu teilwra i weddu nodweddion lleol a'r heriau a chyfleoedd amrywiol sydd ledled y rhanbarth.

Dyma sut caiff y cyllid ei rannu ar draws y blaenoriaethau buddsoddi:

- **Cymunedau a Lleoedd -**  
£109,142,614 (47% o'r dyraniad craidd)

- **Cefnogi busnesau lleol -**  
£52,334,437 (23% o'r dyraniad craidd)

- **Pobl a Sgiliau -**  
£68,955,522 (30% o'r dyraniad craidd)



Mae manylion gweithgareddau pob blaenoriaeth i'w gweld yn Atodiad 1.

Mae manylion gweithgareddau Multiply i'w gweld yn Atodiad 2.



# Ym mis Rhagfyr 2022, cafodd y Cynllun Buddsoddi Rhanbarthol ei gymeradwyo gan Lywodraeth y DU.

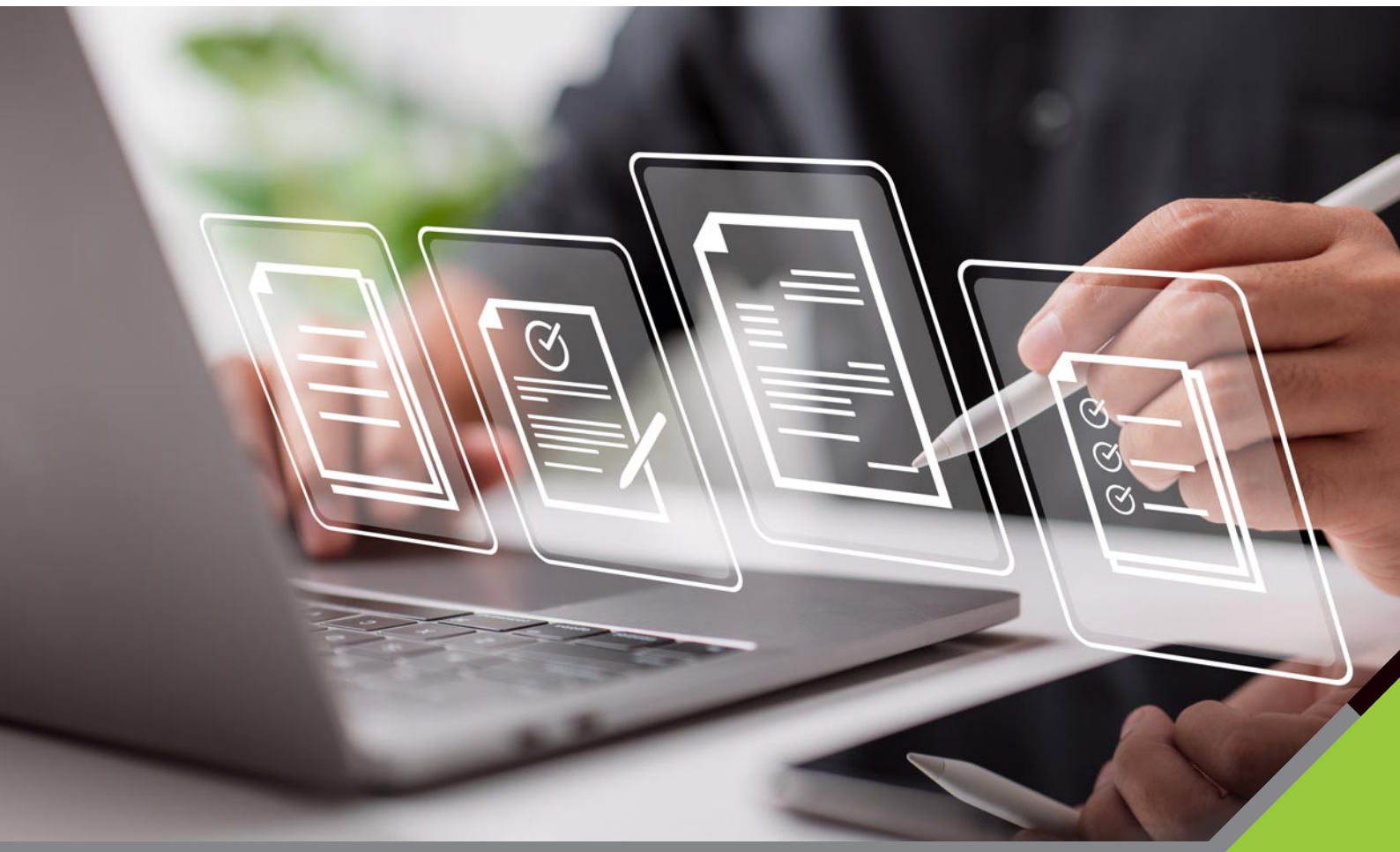
Bydd y rhanbarth yn derbyn £268.7 miliwn o ddyraniad tybiannol. Mae hyn yn cynnwys yr uchafswm o ddyraniad craidd y Gronfa Ffyniant Gyffredin gwerth £230.4 miliwn a dyraniad Multiply gwerth £38.3 miliwn. Rydyn ni'n dal i aros i gael cadarnhad o weddill y dyraniad.

Rydyn ni fel rhanbarth yn ymrwmo i gynnig cyfle i sefydliadau sy'n rhanddeiliaid i fod yn rhan o ddarpariaeth y cynllun a byddwn ni'n gweithio i helpu cymunedau a busnesau ledled Prifddinas-Ranbarth Caerdydd i gael cymorth gan y Gronfa.

Er bod y cynllun yn cael ei reoli ar lefel ranbarthol bydd gan bob ardal hyblygrwydd o ran sut i roi'r cynllun ar waith.

Bydd modd i Awdurdodau Lleol yn y rhanbarth benderfynu sut i gyflawni prosiectau sy'n rhan o'r cynllun a pharhau i gysylltu â rhanddeiliaid i gyflawni'r deilliannau gorau - er enghraifft, trwy ddarpariaeth ranbarthol neu leol yn defnyddio cyfuniad o gystadlu am gyllid, caffael, comisiynu neu ddarparu gweithgareddau yn uniongyrchol.

Mae'r gwaith paratoi eisoes wedi dechrau ond bydd hynt o ran cyflwyno'r cynlluniau'n amrywio gan ddibynnu ar natur y model darparu. Byddwn ni'n rhannu rhagor o wybodaeth maes o law.





## Atodiad 1



# Cymunedau a Lleoedd

## Ymyriadau

- Gwelliannau i ganol trefi a strydoedd mawr
- Prosiectau isadeiledd cymuned a chymdogaeth newydd neu gyfredol
- Creu a gwella mannau gwyrdd lleol
- Gwella cefnogaeth sydd ar gael i sefydliadau diwylliannol, hanesyddol a threftadaeth cyfredol
- Cynllunio a rheoli adeiladau a thirwedd
- Cefnogi celfyddydau, diwylliant, treftadaeth a gweithgareddau creadigol lleol
- Gwelliannau teithio llesol a phrosiectau trafndiaeth wyrdd
- Ymgyrchoedd i annog ymweld â'r ardal leol a'i harchwilio
- Gwirfoddoli a/neu brosiectau gweithredu cymdeithasol effeithiol
- Cyllid ar gyfer cyfleusterau, timau a chynghreiriau chwaraeon lleol
- Grwpiau adeiladau ac isadeiledd lleol
- Cynlluniau ymgysylltu â chymunedau - adfywio lleol
- Mesurau cymunedol i leihau costau byw
- Astudiaethau dichonoldeb perthnasol
- Buddsoddi a chefnogi isadeiledd digidol ar gyfer cyfleusterau lleol



# Cefnogi Busnesau Lleol

## Ymyriadau

- Agor marchnadoedd, canol trefi a'r sector gwasanaethau
- Datblygu a hyrwyddo economi yr ymwelwyr
- Cefnogi Made Smarter Adoption
- Buddsoddi rhagor mewn gwaith ymchwil a datblygu yn lleol
- Grantiau Ymchwil a Datblygu i gefnogi datblygiad cynnyrch a gwasanaethau arloesol
- Datblygu isadeiledd arloesol ar lefel lleol
- Prosiectau mentrau isadeiledd a chyflogaeth / arloesi
- Cryfhau ecosystemau entrepreneuriaid lleol
- Hybiau hyfforddi, cynigion cymorth i fusnesau, dulliau egino a sbarduno busnesau
- Gwneud cais am achlysuron busnes a chynadledau rhyngwladol a'u cynnal
- Tyfu'r economi cymdeithasol lleol
- Datblygu rhwydweithiau angyllion buddsoddi cenedlaethol
- Defnyddio grantiau i dyfu masnachu tramor
- Cefnogi datgarboneiddio wrth dyfu'r economi lleol
- Mesurau cymorth i fusnesau i godi lefelau cyflogaeth
- Cefnogi astudiaethau dichonoldeb perthnasol
- Tyfu busnesau bach yn gwmnïau canolig cynhyrchiol
- Buddsoddi i ddiogelu rhag peryglon naturiol, llifogydd ac erydu arfordirol

## Atodiad 1



# Pobl a Sgiliau

## Ymyriadau

- Cymorth cyflogaeth i bobl sydd ddim yn weithredol yn economaidd
- Cysiau yn cynnwys sgiliau bywyd sylfaenol i bobl sydd ddim yn weithredol yn economaidd
- Gweithgareddau cyfoethogi a gwirfoddoli
- Cynyddu lefelau cynhwysiant digidol, gan ganolbwyntio ar sgiliau digidol hanfodol
- Cymorth wedi'i deilwra i bobl mewn cyflogaeth gael mynediad at gysiau
- Ardaloedd lleol i ariannu anghenion sgiliau lleol
- Cysiau sgiliau gwyrdd
- Ailhyfforddi a mireinio sgiliau i bobl mewn sectorau â lefelau carbon uchel
- Cyllid i gefnogi sgiliau digidol lleol
- Cefnogi ymgysylltu a datblygu sgiliau meddal i bobl ifainc



# Multiply

## Ymyriadau

- Cyrsiau wedi'u cynllunio i fagu hyder wrth ymdrin â rhifau
- Cyrsiau i rieni sydd eisiau gwella sgiliau rhifedd
- Cyrsiau i bobl sydd yn y carchar, y rhai sydd wedi'u rhyddhau'n ddiweddar neu sydd ar drwydded dros dro
- Cyrsiau i annog pobl i wella eu sgiliau i fanteisio ar swyddi/gyrfaoedd
- Modiwlau mathemateg perthnasol eraill yn rhan o gyrsiau allgyrsiol
- Rhaglenni arloesedd wedi'u darparu gan gyflogwyr
- Cyrsiau dwys a hyblyg i bobl heb gymhwyster mathemateg lefel 2
- Cyrsiau i wella rhifedd er mwyn rheoli arian
- Cyrsiau i bobl hŷn nag 19 oed sydd wrthi'n gadael neu eisoes wedi gadael y system ofal
- Darpariaeth wedi'i datblygu mewn partneriaeth â sefydliadau cymunedol



# Cronfa Ffyniant Gyffredin y DU

Prifddinas-Ranbarth Caerdydd

## Manylion Cyswllt

Am ragor o wybodaeth e-bostiwch:

**[CFFG.DEDDWYRAINCYMRU@rctcbc.gov.uk](mailto:CFFG.DEDDWYRAINCYMRU@rctcbc.gov.uk)**

Mae croeso i chi gyfathrebu â ni yn y Gymraeg.

51772-44 Hyd 2022