

# Cynllun Cydraddoldeb Strategol

ADRODDIAD BLYNYDDOL

2021-22



[bridgend.gov.uk](http://bridgend.gov.uk)

Cyngor Bwrdeistref Sirol





# Cynnwys

<b>Cefndir</b>	<b>3</b>
<b>Cyflwyniad</b>	<b>4</b>
<b>Cynnydd o ran cyflawni ein hamcanion yn ystod 2020/21</b>	<b>5 - 11</b>
<b>Cyfathrebu, ymgynghori ac ymgysylltu</b>	<b>12</b>
<b>Asesiadau Effaith Cydraddoldeb (EIAs)</b>	<b>13</b>
<b>Trefniadau caffael</b>	<b>13</b>
<b>Gwybodaeth Cyflogaeth</b>	<b>14 - 25</b>
<b>Gweithwyr ar 31 Mawrth 2021 yn ôl rhyw a gradd cyflog</b>	<b>26 - 31</b>
<b>Ceisiadau am Swydd</b>	<b>32</b>
<b>Hyfforddiant Gweithwyr</b>	<b>32</b>
<b>Gwrandawiadau cwynion a disgyblu a gynhaliwyd yn ystod 20-21</b>	<b>37</b>
<b>Gweithwyr a adawodd y cyngor yn 2020/21</b>	<b>37</b>
<b>Ymgysylltu ac ymgynghori</b>	<b>41</b>



# Cefndir

Nod yr awdurdod yw deall a mynd i'r afael â'r rhwystrau cydraddoldeb y mae pobl yn eu hwynebu fel bod pawb yn cael cyfle teg i gyflawni eu potensial. Ein nod yw sicrhau bod cydraddoldeb yn rhan o bopeth a wnawn a'r gwasanaethau rydym yn darparu.

Ein nod yw datblygu ein gwasanaethau a'n gweithgareddau yn unol â Dyletswydd Cydraddoldeb y Sector Cyhoeddus (PSED) a'r dyletswyddau cyffredinol a amlinellir yn Neddf Cydraddoldeb 2010. Bydd hyn yn ein helpu i gael gwared â gwahaniaethu anghyfreithlon, hyrwyddo cyfle cyfartal a meithrin cysylltiadau da.

Ein hamcan yw i brif-frydio cydraddoldeb ac amrywiaeth, yn fewnol ac yn allanol.

Yn dilyn ymgynghoriad cyhoeddus, cymeradwywyd Cynllun Cydraddoldeb Strategol y cyngor ar gyfer 2020-2024 gan y Cabinet ar 10 Mawrth 2020, gyda'r chwe amcan strategol canlynol ar gyfer 2020-2024:

Amcan	Beth rydym yn gobeithio ei gyflawni/gefnogi?
<b>Amcan 1: Addysg</b>	Dylai pawb sy'n cael mynediad at addysg fod yn rhydd rhag gwahaniaethu, bwlio a cham-drin mewn sefydliadau addysgol.
<b>Amcan 2: Gwaith</b>	Hyrwyddo gweithlu mwy cynhwysol a gwella cyfranogiad, lles a chyfleoedd datblygu ar gyfer rhai â nodweddion gwarchoddedig.
<b>Amcan 3: Safonau byw</b>	Mynd i'r afael â thlodi a chefnogi byw'n annibynnol drwy ystyried effaith unrhyw benderfyniadau neu newidiadau i bolisiau o dan y ddyletswydd economaidd-gymdeithasol.
<b>Amcan 4: Iechyd a lles</b>	Cefnogi a hyrwyddo iechyd meddwl ac iechyd corfforol da yn ein cymunedau a'n gweithlu, a chynnig cyfleoedd i gymryd rhan mewn gweithgareddau diwylliannol a hamdden.
<b>Amcan 5: Diogelwch a pharch</b>	Sicrhau bod gan bobl yn ein cymunedau fynediad at wasanaethau sy'n eu cefnogi i fyw heb ofni trais neu gam-drin, a'u bod yn cael eu trin â pharch.
<b>Amcan 6: Cymryd rhan</b>	Annog pobl a chymunedau i gymryd rhan a dangos diddordeb mewn materion sy'n bwysig iddyn nhw, ac i ddylanwadu ar y penderfyniadau sy'n effeithio ar eu bywydau.

Yn dilyn hyn, buom yn gweithio gydag amrywiaeth o reolwyr allweddol ar draws yr awdurdod i ddatblygu'r 58 gweithred sydd o dan y chwe amcan.

Gwnaethom ymgynghori â'r cyhoedd a grwpiau cydraddoldeb ar y camau hyn a rhannodd 647 o gyfranogwyr eu barn gyda ni drwy arolygon. Gallwch weld manylion yr ymgynghoriad hwn **yma**. Yn dilyn hyn, gwnaethom ddatblygu ein cynllun gweithredu a gafodd ei gymeradwyo gan Bwyllgor Cydraddoldeb ein Cabinet ar 10 Mawrth 2020.

Y Penaethiaid Gwasanaeth a'r Uwch Reolwyr Gwasanaeth sy'n gyfrifol am sicrhau bod y gweithredoedd yn cael eu cyflawni o fewn eu meysydd gwasanaeth. Bydd y tîm Cyfathrebu, Marchnata ac Ymgysylltu (sy'n gyfrifol am yr agenda cydraddoldeb) yn sicrhau bod adroddiadau cynnydd a diweddariadau rheolaidd yn cael eu hadrodd ym Mhwyllgor Cydraddoldeb Cabinet y cyngor a bod adborth yn cael ei roi i bartneriaid, grwpiau cydraddoldeb ac amrywiaeth lleol a rhanddeiliaid allweddol eraill.

# Cyflwyniad

## Dyma ein hail adroddiad blynyddol ar y cynllun strategol blynyddol hwn.

Er mwyn paratoi'r adroddiad hwn, gwnaethom goladu data a gasglwyd o'r meysydd gwasanaeth yn diweddar eu cynnydd wrth gyflawni eu hamcanion. Mae'r data a ddarparwyd gan y meysydd gwasanaeth a phartneriaid, yn cynnig ffordd barhaus o fonitro cynnydd yn erbyn ein hamcanion a'n gweithredoedd.

## Cynnydd o ran cyflawni ein hamcanion yn ystod 2021/22

Gellir crynhoi'r cynnydd allweddol o dan ei saith amcan fel a ganlyn:

### Addysg

- Ar ddechrau blwyddyn academiaidd 2021/22, rhoddwyd Ffurflenni Adrodd am Ddigwyddiad Gwahaniaethu i bob ysgol. Bydd digwyddiadau o wahaniaethu yn cael eu monitro a'u hadrodd i Bwyllgor Cydraddoldeb y Cabinet.
- Gwahoddwyd yr holl ddysgwyr i gymryd rhan mewn gwerthusiadau dysgwyr trwy gydol y flwyddyn academiaidd, sy'n gofyn iddynt am yr hyn a fyddai orau ganddynt o ran meysydd pwnc a dulliau cyflwyno ac yn holi pa mor hapus ydynt â'r cyrsiau a gyflwynir. Mae canlyniadau'r adroddiad blynyddol yn cael eu bwydo'n ôl i'r dysgwyr a chymerir camau mewn ymateb i farn y dysgwyr e.e. mae cyrsiau wedi parhau i gael eu cynnig ar-lein os yw dysgwyr wedi nodi mai dyna oedd orau ganddynt.
- Yn ogystal, mae'r holl ddysgwyr ar bob cwrs wedi paratoi Cynlluniau Dysgu Unigol, sy'n rhoi cyfle iddynt ddatgelu unrhyw anghenion dysgu a thrafod y rhain gyda'u tiwtor yn yr achos cyntaf i sicrhau bod anghenion dysgu yn cael eu bodloni ar eu rhaglen ddysgu.
- Mae gliniaduron, cyfrifiaduron llechen a dyfeisiau cysylltedd wedi eu benthycu i'r dysgwyr trwy gydol y flwyddyn academiaidd. Defnyddiwyd grantiau i brynu adnoddau ychwanegol a fydd yn cefnogi'r dysgwyr ymhellach.



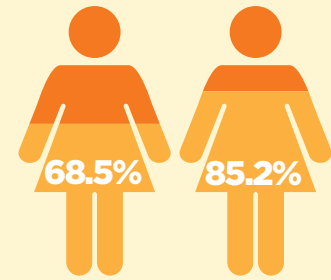
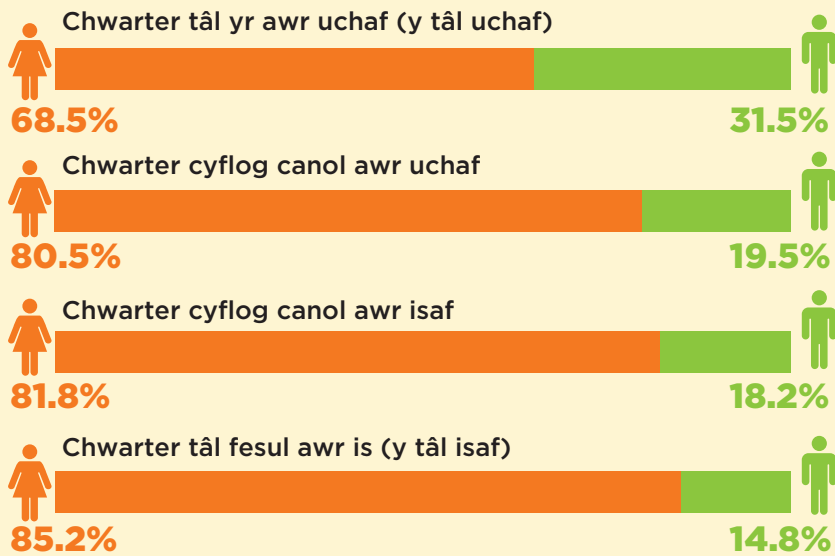
## Gwaith

- Cynhaliwyd ymgyrchoedd ar gyfer gyrfaoedd, mis hanes LGBTQ+, Mis Hanes Pobl Ddu, y Diwrnod Rhuban Gwyn, Diwrnod Shwmae Su'mae a mis Hanes Anabledd.
- Mae'r gweithwyr wedi'u hannog i ddarparu a diweddarau eu manylion cydraddoldeb personol i gynorthwyo gyda monitro cydraddoldeb y gweithlu. Mae hyn yn cael ei annog hefyd wrth gyfathrebu ar faterion yn ymwneud â chydraddoldeb.
- Mae'r cyngor yn parhau i adrodd yn flynyddol ar y bwlch cyflog rhwng y rhywiau, sy'n fesur cydraddoldeb statudol o'r gwahaniaeth rhwng tâl cyfartalog dynion a menywod, heb ystyried eu gwaith, ar draws y sefydliad. Mae hyn yn wahanol i gyflog cyfartal sy'n cymharu sut mae dynion a menywod yn cael eu talu am wneud yr un swydd neu swyddi tebyg.

CBS Pen-y-Bont ar Ogwr (ac eithrio ysgolion)	31 Mawrth 2022	
	Canolrif	Cymedr
Gwryw	£12.17	£14.25
Benyw	£10.60	£12.54
Bwlch Cyflog	12.9%	12.0%
Benyw o'i gymharu â gwryw £1	£0.87	£0.88



## Canran y merched ym mhob chwarter cyflog



Yn y sefydliad hwn, mae menywod yn llenwi **68.5%** o'r swyddi sy'n talu uchaf ac **82.2%** o'r swyddi sy'n talu isaf.

Bydd amrywiaeth o ffactorau yn cynnwys yr ystod o wasanaethau mewnol, llawn amser/rhan amser a phroffiliau rhyw, yn cael effaith ar y sefyllfa bwllch cyflog. Mae'r ffigyrau ar gyfer gweithwyr yn cynnwys pawb mewn swyddi corfforaethol ar sail barhaol, dros dro ac achlysurol ar ddyddiad y cipolwg sef 31 Mawrth 2022.

- Parhaodd y cyngor i wneud cynnydd ar benodi prentisiaid, gyda 40 yn cael eu cyflog yn ystod 2021/2022. Mae'r cyngor wedi penodi dau fyfyrwr graddedig fel rhan o'i raglen hyfforddiant i raddedigion.
- Mae'r cyngor wedi cadw ei statws fel Cyflogwr Hyderus o ran Anabledd, a fydd yn cael ei adolygu ym mis Tachwedd 2023.
- Bu'r cyngor yn cydweithio ar recriwtio gyda Remploy, arbenigwr anabledd blaenllaw'r DU sy'n trawsnewid bywydau trwy gyflogaeth gynaliadwy. Mae hyn wedi cynnwys cefnogi eu cleientiaid i wneud cais am swyddi gwag yn y cyngor ac mae penodiadau wedi'u gwneud o ganlyniad.
- Mae Remploy yn hyrwyddo swyddi gwag yn y cyngor ac fe'i gwahoddwyd i roi unrhyw awgrymiadau/ystyriaethau o ran prosesau recriwtio'r cyngor.
- Adolygwyd a diweddarwyd yr holl fodiwlau e-ddysgu yn ymwneud â chydaddoldeb.
- Diweddarwyd y Gweithdy Ymwybyddiaeth o Gydraddoldeb i gynnwys Rhagfarn Ddiarwybod, Meddwl yn Feirniadol ac Anabledd Cudd. Cynhaliwyd tri gweithdy gyda 24 yn cymryd rhan.
- Yn ystod 2021/2022, cynhaliwyd tri gweithdy LGBTQ+ wedi'u hwyluso gan Stonewall, gyda 24 yn cymryd rhan.
- Mae cyfeiriadau i ac o ddarparwyr eraill yn parhau wrth i Gyflogadwyedd Pen-y-bont ar Ogwr gyfeirio pobl i'r gwasanaeth gorau i gwrdd â'u hanghenion o'r ystod eang o ddarpariaeth ar draws y sir.
- Mae Cyflogadwyedd Pen-y-bont ar Ogwr yn gweithio gyda phartneriaid strategol megis yr Adran Gwaith a Phensiynau i adnabod a llenwi bylchau mewn darpariaeth i sicrhau bod cleientiaid yn cael y gwasanaeth gorau.

## Safonau byw

- Diweddarwyd yr Aseiad o'r Effaith ar Gydraddoldeb i gynnwys tlodi fel nodwedd warchoddedig yn unol â'r ddyletswydd statudol.
- O 1 Ebrill 2021, cafodd talu'r Cyflog Byw Gwirioneddol effaith gadarnhaol ar 1,038 o weithwyr, gyda 88% o'r rhain yn fenywod.
- Ym mis Mawrth 2022, daeth y cyngor yn Gyflogwr Cyflog Byw achrededig, yr ail awdurdod lleol yng Nghymru i gael ei gymeradwyo gan y Sefydliad Cyflog Byw.
- Cafodd hyfforddiant ar weithredu'r ddyletswydd economaidd-gymdeithasol ei gwblhau a'i gyflwyno i'r staff. Mae yna hefyd dudalen bwrpasol ar y wefan y gall staff gyfeirio ati i gael arweiniad.
- Disodlwyd parseli bwyd ar gyfer disgyblion sydd â hawl i brydau ysgol am ddim gan dalebau talu ym mis Hydref 2021. Mae talebau digidol yn cael eu rhoi yn ystod gwyliau ysgol ac yn ystod cyfnodau o hunanynysu oherwydd COVID-19. Disgwylir i'r gefnogaeth hon ddod i ben ym mis Chwefror 2023.
- Cynigwyd y Rhaglen Gyfoethogi yn ystod Gwyliau'r Ysgol (Bwyd a Hwyl) mewn dwy ysgol uwchradd ym Mhen-y-bont ar Ogwr (Ysgol Uwchradd Cynffig a Choleg Cymunedol y Dderwen). Cafodd y rhaglen ei chynnal rhwng dydd Llun 26 Gorffennaf a dydd Iau 12 Awst a chynigwyd pedair sesiwn yr wythnos yn unol â chanllawiau Cymdeithas Llywodraeth Leol Cymru. Cynigiodd y ddwy raglen 33 o leoedd i blant 9-11 oed o'r sector cynradd. Manteisiodd nifer dda ar y cynnig ac mae'r gwaith o werthuso'r rhaglen wedi dechrau, cafwyd adborth cychwynol gwych gan y staff a'r plant a gymerodd ran.

## Iechyd a Lles

Rhannwyd negeseuon am iechyd a lles yn rheolaidd â'r staff yn hyrwyddo ystod eang o weithgareddau corfforol i alluogi hunangymorth. Mae rhai enghreifftiau yn cynnwys:

- **Beicio i'r Gwaith**
- **Aelodaeth Halo**
- **Teithiau Cerdded Byd Natur**
- **Diwrnod Canser y Byd**
- **Rhestr gwirio lles gweithwyr i gynnwys gweithgarwch corfforol**
- **Anhwylderau bwyta**
- **Wythnos Maeth a Hydradu**
- **Diwrnod Cwsg y Byd**
- **Diwrnod Iechyd y Geg y Byd**



- Mae'r gweithwyr wedi gwneud ystod o gyrsiau i helpu i gefnogi a/neu reoli lles meddyliol. Darparwyd cyfanswm o 9 cwrs i 61 o weithwyr. Cafodd rhai o'r cyrsiau eu darparu'n fewnol yn cynnwys hyfforddiant ar Ymwybyddiaeth Iechyd Meddwl, Ymwybyddiaeth Ofalgar a Gwydnwch, a chafodd eraill eu cyflwyno mewn partneriaeth trwy adnoddau Cronfa Ddysgu Undebau Cymru (WULF).
- Yn ychwanegol at y cyrsiau Ymwybyddiaeth Iechyd Meddwl yn cael eu hyrwyddo i'r gweithwyr, mae rhaglen Cymorth i Weithwyr, trwy Care First wedi parhau i gyflwyno gweminarau (3 bob wythnos) ar ystod o faterion lles.
- Mae negeseuon wythnosol i staff wedi parhau i gyfeirio gweithwyr i amrywiol gymorth ac adnoddau ar ystod amrywiol o faterion iechyd a lles.
- Dangosodd yr arolwg staff bod gan y staff ddiddordeb mewn cymryd rhan mewn rhwydweithiau ar gyfer iechyd meddwl, gofalwyr a'r menopos.
- Mae polisiâu Adnoddau Dynol y cyngor yn darparu ystod o opsiynau y gellir eu cyrchu i roi hyblygrwydd mewn cyflogaeth i ofalwyr. Bydd y rhain yn rhan o bolisi gofalwyr y cyngor.
- Wrth i'r cyfyngiadau lacio, gwelwyd adferiad cynyddol o ran cyfranogiad mewn chwaraeon, hamdden a gweithgareddau diwylliannol, yn enwedig ymhlith grwpiau poblogaeth wedi'u targedu. Mae buddsoddi mewn adferiad gofal cymdeithasol wedi bod yn cefnogi mynediad i hamdden i blant â phrofiad o fod mewn gofal, gofalwyr ifanc a phlant a theuluoedd ag anghenion ychwanegol. Rhoddwyd cefnogaeth i sefydliadau trydydd sector i gyd-gynhyrchu ystod o gyfleoedd a rhaglenni cymunedol gan wneud y defnydd gorau o ystod o fuddsoddiadau. Yn arbennig, mae gwaith wedi mynd rhagddo gyda Grŵp Rhwydwaith Cynhwysol (BING) Pen-y-bont ar Ogwr gyda chanolbwynt ar gefnogi grwpiau yn y trydydd sector i fod yn fwy cynhwysol ac i fod yn hyderus wrth wneud hynny.
- Mae gweithio mewn partneriaeth â Chwaraeon Anabledd Cymru ac Awdurdodau Lleol Canolbarth y De wedi parhau. Bydd ymagwedd ranbarthol newydd yn cael ei datblygu gan Chwaraeon Anabledd Cymru (DSW) ar gyfer 2023 ymlaen. Mae llwyddiant y bartneriaeth gyda Grŵp Rhwydwaith Cynhwysol Pen-y-bont ar Ogwr yn parhau ac mae cyfleoedd cymunedol ac addysgol wedi'u datblygu ynghyd â phartneriaethau newydd ac estynedig. Mae cyfleoedd cymunedol pwrpasol wedi'u lansio sy'n cynnig gweithgareddau gyda'r nos i blant a phobl ifanc â gallu gwahanol, gan greu amgylchedd diogel i hyrwyddo lles, gweithgaredd corfforol a chysylltiadau cymdeithasol.
- Mae CBS Pen-y-bont ar Ogwr wedi gweithio gydag amrywiaeth o bartneriaid yn ystod y flwyddyn i gefnogi asesu digonolrwydd chwarae, cynllunio gweithredu a chyflwyno mentrau. Mae gan CBS Pen-y-bont ar Ogwr ddyletswydd i weithio gyda phartneriaid i sicrhau nifer ac ansawdd digonol o gyfleoedd chwarae ac mae ystod y partneriaethau wedi ehangu yn ystod 21-22. Cefnogwyd amrywiaeth o fentrau'r llywodraeth megis Haf o Hwyl, Gwaith Chwarae yn ystod y Gwyliau a'r rhaglen Gaeaf Llawn Lles. Elwodd dros 10,000 o unigolion o'r rhaglen Gaeaf Llawn Lles. Cadwyd ffocws ar unioni anghydbwysedd a chefnogi grwpiau sy'n agored i niwed o fewn y rhaglenni hyn tra hefyd yn hyrwyddo dulliau cynhwysol. Cyflwynwyd rhaglen hwb agored i niwed i gefnogi plant a phobl ifanc sy'n hysbys i ofal cymdeithasol, cefnogwyd cyfleoedd penodol i anabledd, gweithgareddau Cymraeg a ffocws ar ystod ehangach o oedranau gan gynnwys grwpiau ieuencid trwy rwydwaith Materion Ieuencid Pen-y-bont ar Ogwr.
- Mae'r Cyngor wedi parhau i gynnig ei raglenni chwarae a gweithgareddau anabledd er bod angen dulliau wedi'u haddasu weithiau. Mae CBS Pen-y-bont ar Ogwr wedi sicrhau bod rhaglenni a ddarperir gan y trydydd sector a grwpiau cymunedol, lleoliadau hamdden, llyfrgelloedd a chynghorau tref a chymuned yn cael eu cefnogi lle bo hynny'n ymarferol. Cefnogodd cyfalaf chwarae Llywodraeth Cymru well cyfleusterau a hygyrchedd mewn lleoliadau hamdden hefyd.

## Diogelwch a pharch

- Mae'r dyddiad cau ar gyfer ymgeisio i'r Cynllun Preswyllo'n Sefydlog i Ddinasyddion yr UE (EUSS) bellach wedi pasio. Mae cymorth i ymgeisio ar gael i rai sy'n cyflwyno cais hwyr ar sail resymol. Bydd CBS Pen-y-bont ar Ogwr yn parhau i gyfeirio pobl at asiantaethau cymorth sy'n cynnwys y gwasanaeth hwn a'r wefan GOV.UK, lle gall preswylwyr ddod o hyd i restr o seiliau rhesymol dros gyflwyno cais hwyr. Rydym wedi cynnal ymgyrch lwyddiannus ar y cyfryngau cymdeithasol i annog preswylwyr i gyflwyno ceisiadau hwyr. Mae Pen-y-bont ar Ogwr wedi rhagori ar ei darged rhagweledig o geisiadau EUSS 100 y cant.
- Mae CBS Pen-y-bont ar Ogwr wedi parhau i fonitro ac ymateb i densiynau cymunedol yn ymwneud â Brexit. Mae tensiynau'n gysylltiedig â Brexit wedi gostwng ers y Refferendwm ar yr Undeb Ewropeaidd, fodd bynnag efallai bydd tensiynau'n codi o ganlyniad i newidiadau polisi.
- Mae CBS Pen-y-bont ar Ogwr yn parhau i weithio gyda grwpiau cymunedol a chydraddoldeb o fewn Fforwm Cydlyniant Cymunedol Pen-y-bont ar Ogwr (BCCEF), lle mae cynrychiolwyr o ar draws y gymuned sy'n cynrychioli ystod eang o sefydliadau yn cwrdd pob chwarter i rannu arferion, i gael sesiynau briffio ar y cyd a hyfforddiant. Gwahoddir yr holl aelodau i rannu gwybodaeth am BCCEF gyda sefydliadau eraill gyda'r nod o gynyddu aelodaeth a chynrychiolaeth.
- Mae gwaith yn mynd rhagddo i gefnogi digwyddiadau Pride. Canslwyd digwyddiadau oherwydd y pandemig Covid-19, fodd bynnag disgwylir y bydd posib dychwelyd i ddigwyddiadau wyneb yn wyneb yn 2022. Yn 2021, fe wnaethom hyrwyddo calendr ar-lein o ddigwyddiadau ar gyfer mis hanes LGBTQI+ a gafodd ei rannu ar y cyfryngau cymdeithasol ac yn fewnol gyda staff. Cydweithiodd y Cynghorau Balch hefyd yn 2021 i greu cystadleuaeth celf Pride Cymru ar y thema "dod yn fi".
- Cynhaliwyd digwyddiadau ymgysylltu trwy gydol yr Wythnos Ymwybyddiaeth o Droseddau Casineb gyda'r Bartneriaeth Diogelwch Cymunedol (CSP) a Heddlu De Cymru (SWP) ar gampysau coleg lleol ac mewn ysgolion uwchradd. Cynhaliwyd ymgyrch ar y cyfryngau cymdeithasol hefyd, yn hyrwyddo ystyr troseddau/digwyddiadau casineb a chasineb ar-lein.
- Mae sesiynau Ymwybyddiaeth o Droseddau Casineb wedi'u cyflwyno gan Cymorth i Ddiodefwyr i staff a phartneriaid allweddol. Roedd amcanion allweddol y sesiwn yn cynnwys y diffiniadau o drosedd casineb a digwyddiad casineb, terminoleg, pwy allai fod yn agored i'r math hwn o drosedd a sut all staff gael cymorth yn eu bywyd proffesiynol a phreifat.
- Mae CBS Pen-y-bont wedi parhau i godi ymwybyddiaeth o ddiodefwyr newydd posib o droseddau casineb yn seiliedig ar ddigwyddiadau a thueddiadau byd-eang sy'n datblygu h.y. rhethreg gwrth-Rwsiaidd/Wcreinaidd.
- Cyflwynwyd sesiynau Codi Ymwybyddiaeth o Ffoaduriaid a Cheiswyr Lloches gan Displaced People in Action. Mae'r sesiynau hyn yn tynnu sylw at y perygl o ffoaduriaid yn dioddef troseddau casineb a'r llwybrau cymorth sydd ar gael.



## Cymryd rhan

- Mae'r tîm ymgynghori'n trafod yr angen am arolygon ieuenctid ac arolygon hawdd i'w deall gyda'r holl wasanaethau ac yn parhau i weithio gyda Phobl yn Gyntaf Pen-y-bont a'r cyngor ieuenctid i ddatblygu a hyrwyddo ymgynghoriadau i ieuenctid ac ymgynghoriadau hawdd i'w deall.
- Mae'r panel dinasyddion yn parhau i gael ymgynghoriadau allweddol. Nid yw digwyddiadau ymgysylltu byw wyneb yn wyneb gan y Panel Dinasyddion wedi ail-ddechrau ers Covid-19, ond rydym yn edrych ar eu hailgyflwyno.
- Ymgynghorwyd â'r cyngor ieuenctid ar gyllideb flynyddol 2021 ac mae wedi cyfrannu at ymgynghoriadau allweddol trwy gydol 2021.
- Roedd yna fersiynau hawdd i'w deall o'r arolygon fel rhan o'r ymgynghoriad ar y gyllideb flynyddol ac Uwchgynllun Canol Tref Pen-y-bont ar Ogwr er mwyn sicrhau cynhwysiant.
- Rhannwyd yr ymgynghoriadau ar y gyllideb flynyddol, Uwchgynllun Canol Tref Pen-y-bont ar Ogwr a'r Cynllun Datblygu Lleol gyda Fforwm Cydlyniant Cymunedol Pen-y-bont ar Ogwr (BCCEF) ac mae digwyddiadau ymgysylltu wedi'u cynnal ar-lein.
- Hyrwyddwyd digwyddiadau megis PRIDE Cymru, Mis Hanes Pobl Ddu, Diwrnod Cofio'r Holocaust, mis ymwybyddiaeth Troseddau Casineb ac eraill trwy sianeli cyfryngau cymdeithasol corfforaethol dwyieithog yn ogystal â datganiadau i'r wasg ac yn fewnol trwy negeseuon wythnosol Bridgenders.
- Mae CBS Pen-y-bont ar Ogwr wedi hyrwyddo ymgyrchoedd trwy Twitter, Facebook, Instagram a gwefan CBS Pen-y-bont yn cynnwys:



## Mae CBS Pen-y-bont ar Ogwr wedi hyrwyddo ymgyrchoedd trwy Twitter, Facebook, Instagram a gwefan CBS Pen-y-bont yn cynnwys:



Pythefnos Gofal Maeth 2020

Swyddi Gofal Cymdeithasol - wecarewales

Diwrnod myfyrio

Digwyddiad Menywod Cymru

Maethu LGBT - trwy gydol y flwyddyn

Cymorth Ieuenctid

Mae casineb yn brifo Cymru - troseddau casineb

Cynnig Gofal Plant

Rhoi gwaed

Profi cymunedol

Wythnos Awtistiaeth y Byd

Y Cynllun Preswyllo'n Sefydlog i Ddinasyddion yr UE

Iechyd Meddwl ARC - trwy gydol y flwyddyn

Etholiadau'r Senedd

Cofrestru i bleidleisio - dinasyddion tramor ac 16 oed

Lansio gwefan newydd Cymorth Cynnar

Y Flwyddyn Newydd Tsieineaidd - blwyddyn yr ych

Diwrnod Rhyngwladol Diddymu Gwahaniaethu ar Sail Hil

Cymraeg yn y gweithle

Lansio gwefan newydd cyfiawnder ieuenctid

Wythnos Gwirfoddolwyr

Diwrnod Rhyngwladol y Menywod

Diwrnod y Lluoedd Arfog

Diwrnod Shwmae Sumae

Diwrnod Amgylchedd y Byd

Diwrnod Santes Dwynwen

Diwrnod Hawliau'r Gymraeg

Balchder Digidol

Wythnos Ymwybyddiaeth o Droseddau Casineb 2020

Lansio Gwasanaeth Cam-drin Domestig ASSIA

Wythnos Mabwysiadu a Maethu LGBTQ+

Diwrnod Gwaith Cymdeithasol y Byd

Camfanteisio'n Rhywiol ar Blant

Diwrnod Gweithredu Gofalwyr Ifanc

Byw Heb Ofn (o gam-drin)

Wythnos Prentisiaethau

Mis Hanes LGBTQ

Diwrnod Cenedlaethol Windrush

Gweithdai Dangos y Cerdyn Coch i Hiliaeth (hyfforddiant cydraddoldeb i ysgolion)

Diwrnod Iechyd Meddwl y Byd - y swyddfeydd dinesig yn cael eu goleuo'n wyrdd

Diwrnod y Cofio

Mis Hanes Pobl Dduon

Hanukkah

Diwali

Iaith gwaith

Diwrnod Rhyngwladol y Dynion

Diwrnod Hawliau Gofalwyr

Wythnos Diogelu

# Cyfathrebu, ymgynggori ac ymgysylltu

Rhwng 1 Ebrill 2021 a 31 Mawrth 2022, cynhaliodd y cyngor 13 ymgynghoriad cyhoeddus:

**Croesfan Pencoed a Phont Heol Penprysg**

**Is-ddeddfau Harbwr Porthcawl**

**Asesiad Lles y Bwrdd Gwasanaeth Cyhoeddus**

**Gorchymyn Diogelu Gwasanaeth Cyhoeddus**

**Strategaeth Iaith Gymraeg**

**Twristiaeth Porthcawl 2021**

**Ymgynghoriad Siapio Dyfodol Pen-y-bont ar Ogwr 2021**

**Gofalwyr Maeth Traddodiadol Pen-y-bont ar Ogwr**

**Teithio Llesol**

**Ysgolion Cynradd Gorllewin Pen-y-bont ar Ogwr**

**Ymgynghoriad Ysgol Cynwyd Sant**

**Ysgol Gynradd Tremaen**

**Ysgol Gymraeg Bro Ogwr**

Anfonwyd yr arolygon canlynol i aelodau Panel y Dinasyddion:

**Asesiad Lles y Bwrdd Gwasanaeth Cyhoeddus**

**Ymgynghoriad Siapio Dyfodol Pen-y-bont ar Ogwr 2021**

Oherwydd y pandemig Covid-19 ni chynhaliwyd unrhyw ddigwyddiadau ymgysylltu â'r Panel Dinasyddion rhwng 1 Ebrill 2021 a 31 Mawrth 2022.



# Asesiadau Effaith ar Gydraddoldeb (AEGau)

Mae cyfanswm o 266 o weithwyr wedi cwblhau'r modiwl e-ddysgu, gyda 10 gweithiwr yn gwneud hynny yn 2021/2022. Cyflwynwyd 3 gweithdy Asesiad o'r Effaith ar Gydraddoldeb i 25 o gynrychiolwyr.

## Trefniadau caffael

Mae meysydd gwasanaeth yn gweithio gyda'r tîm caffael i sicrhau bod AEGau yn cael eu hymgorffori yn y broses caffael. Mae'r rheolau gweithdrefnau contract yn gofyn am gontractau sy'n destun y rheolau i gynnwys fel isafswm, cymalau yn ymwneud â chydraddoldebau a hawliau dynol, Safonau'r Gymraeg a Chaethwasiaeth Fodern. Mae materion cydraddoldeb yn cael eu hymgorffori'n llawn yn y broses caffael o'r cyfnod cyn-cymhwyso i ddyfarnu cytundeb. Mae'r cymal ynghylch Safonau'r Gymraeg wedi'i gynnwys mewn cytundebau lle mae angen cydymffurfio â hysbysiad cydymffurfio â'r Gymraeg.



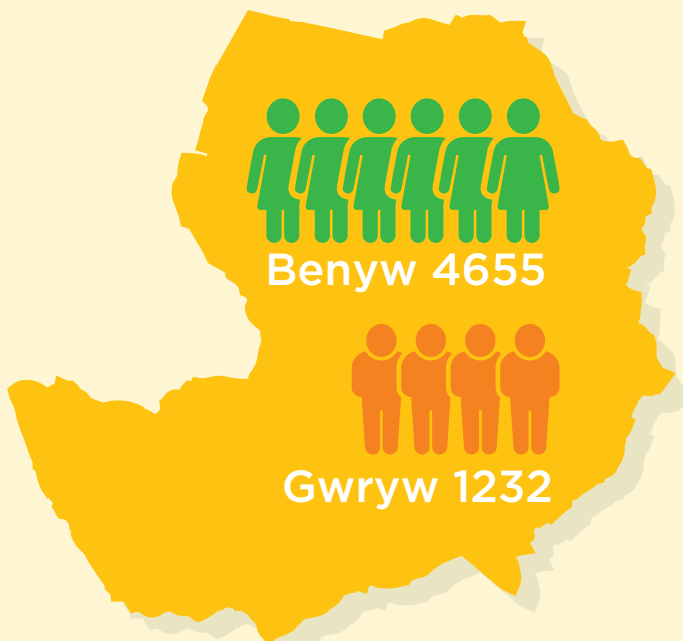
# Gwybodaeth cyflogaeth

Mae'r adroddiad hwn yn seiliedig ar wybodaeth cyflogaeth ar 31 Mawrth 2022 pan oedd yna 5887 o weithwyr, yn cynnwys rhai wedi'u cyflogi mewn ysgolion.

Mae'r adroddiad hwn yn cynnwys y data, os yw wedi'i ddatgelu, ar nodweddion gwarchoddedig y gweithlu.

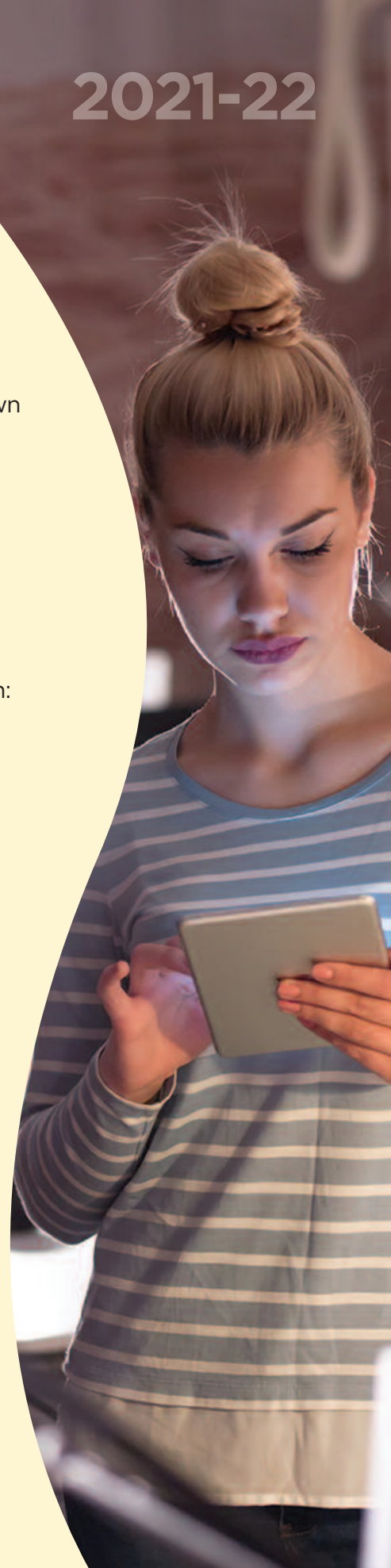
## Cyfrif Pennau a Rhyw

Cyfanswm y cyfrif pennau ar 31.03.22 oedd 5887, wedi'i rannu fel a ganlyn:



Ar hyn o bryd nid yw'r adroddiad hwn yn cynnwys unrhyw categorïau rhyw eraill gan nad yw'r data hwnnw'n cael ei gasglu ar hyn o bryd. Darperir gwybodaeth yn yr adroddiad hwn yn wirfoddol gan weithwyr ac mae ffigurau canrannol yn adlewyrchu'r wybodaeth sydd ar gael fel canran o'r gweithlu cyfan.

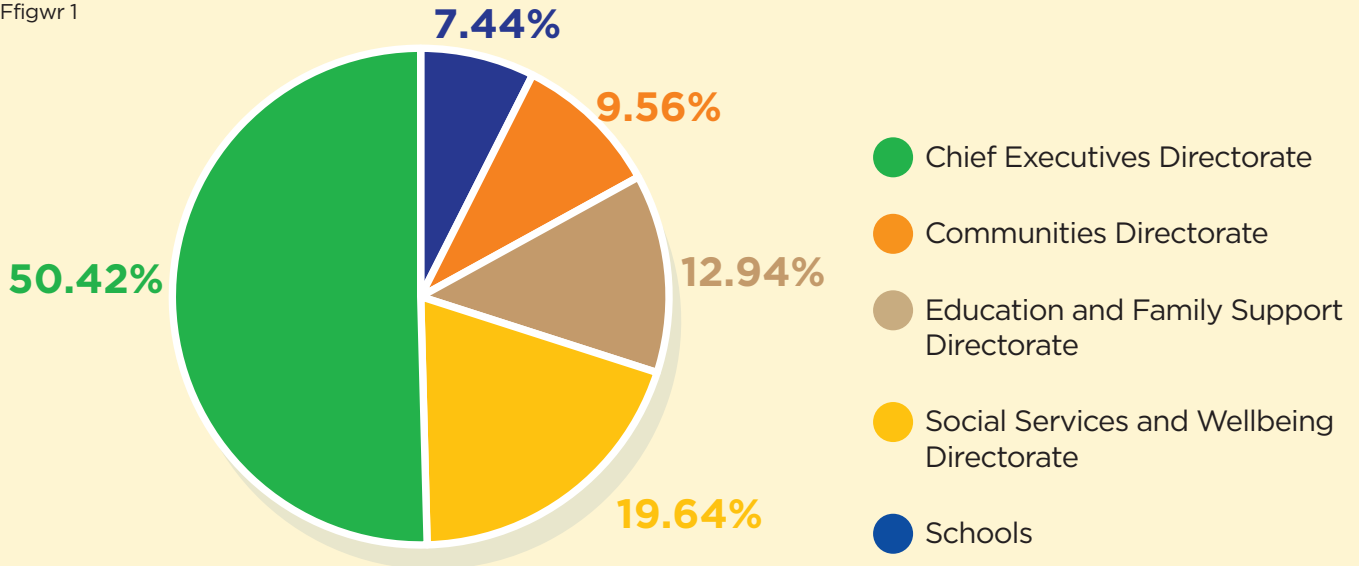
Wrth gymharu â data o 31.03.2021 roedd cyfanswm y staff 42 yn llai.



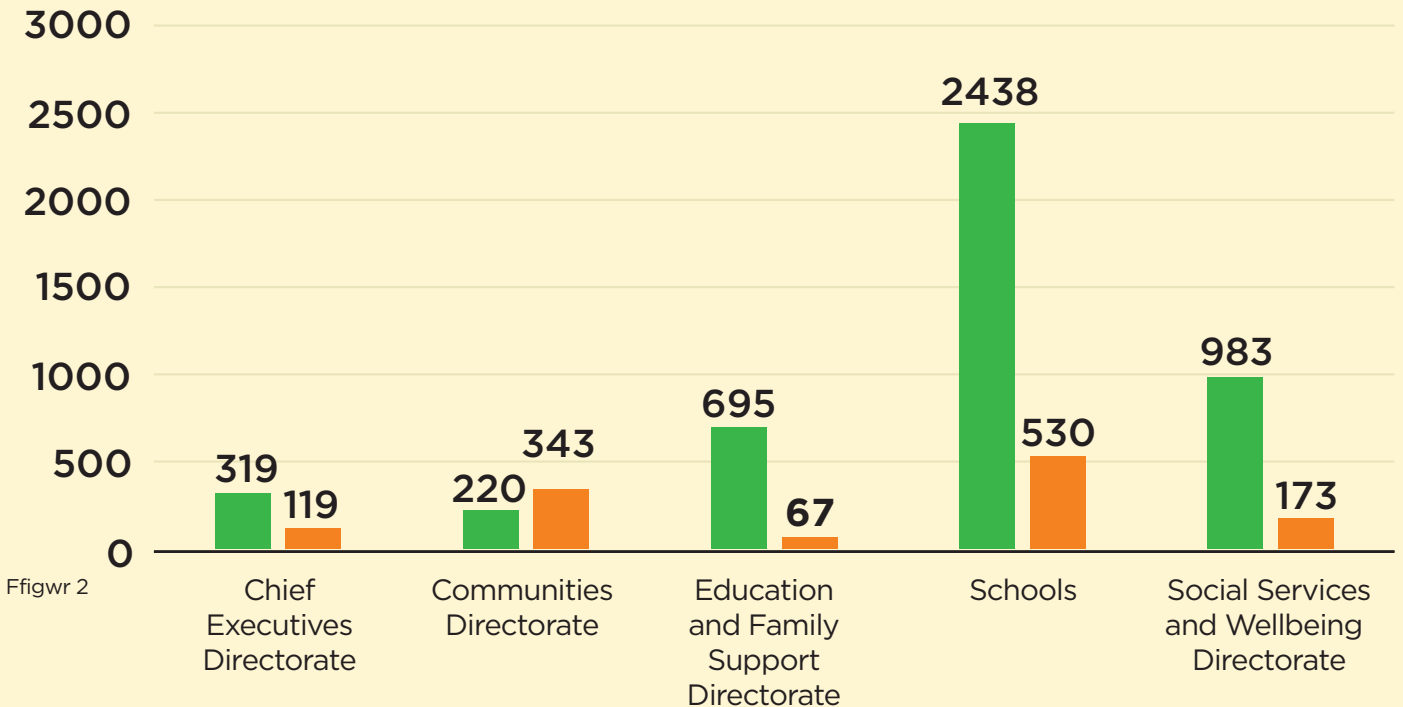
Mae Ffigwr 1 yn dangos cyfanswm y gweithlu yn ôl cyfarwyddiaeth ac ysgolion ac mae Ffigwr 2 yn nodi'r dadansoddiad rhyw o fewn y rhain.

## Canran o'r Cyfrif Pennau

Ffigwr 1



## Rhyw yn ôl Cyfarwyddiaeth

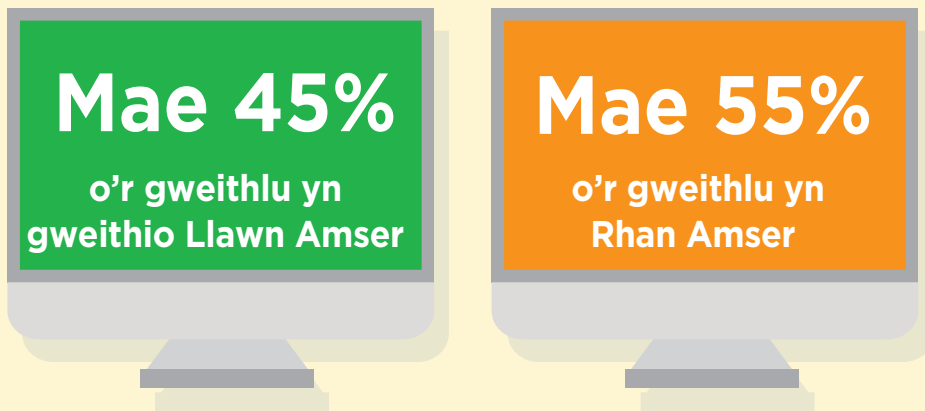


Ffigwr 2



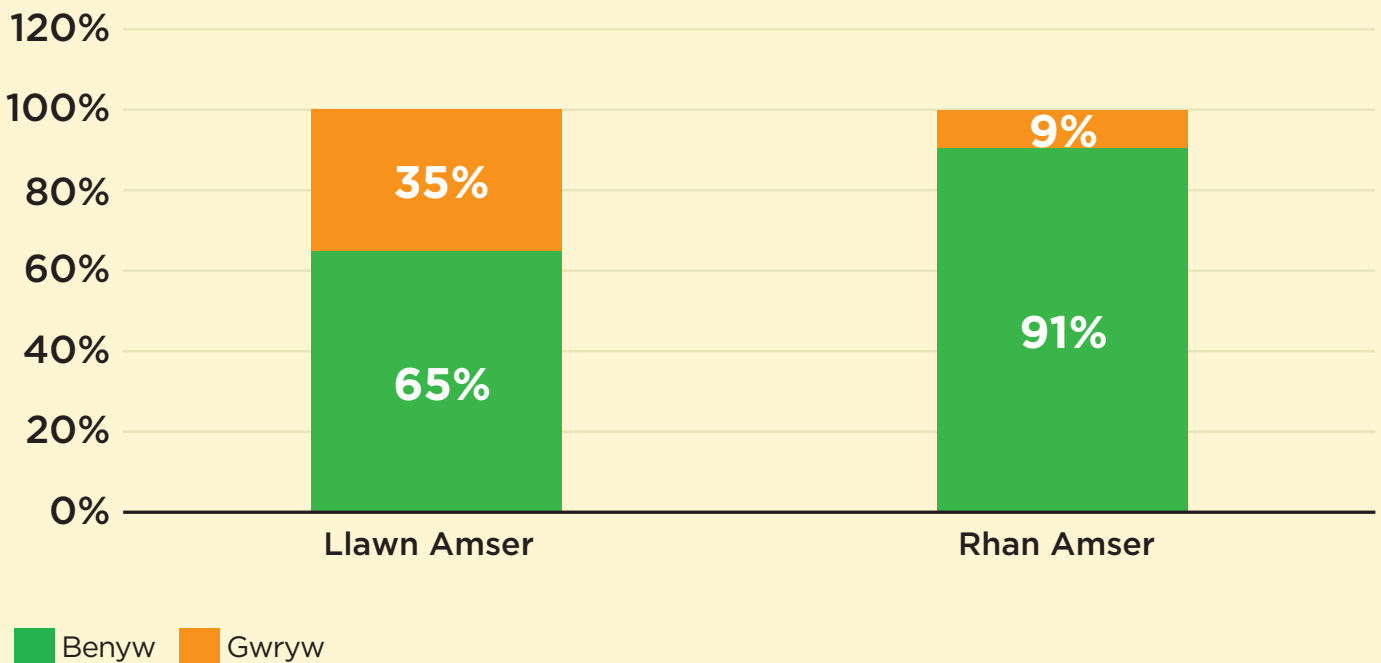
Ceir dadansoddiad o'r gweithlu fesul gwaith llawn amser a rhan amser isod ac yn ôl rhyw yn Ffigur 3. (mae gweithwyr rhan amser hefyd yn cynnwys staff achlysurol).

Ffigur 3



## Rhaniad Llawn Amser/Rhan Amser yn ôl

Mae'r cyfansoddiad o ran y rhywiau wedi aros yn eithaf cyson dros y blynyddoedd blaenorol. O'i gymharu ag Awdurdodau Lleol eraill yng Nghymru (20/21), mae'r cyngor yn parhau i fod â chanran uwch o weithwyr benywaidd. Fodd bynnag, mae'n anorfod y bydd cyfansoddiad y gweithlu yn amrywio yn ôl cwrmpas gwasanaethau mewnol.



# Anabledd

Mae 3.6% o'n gweithlu wedi datgan bod ganddynt anabledd, sy'n gynydd bach o'i gymharu â 20/21. Mae dros 75% o'r gweithlu wedi datgan nad oes ganddyn nhw anabledd gyda 8.2% 'yn dewis peidio â dweud' a 12.09% ddim yn datgan.



Mae'r cyngor yn parhau i gynnal a hyrwyddo ei statws Cyflogwr Hyderus o ran Anabledd. Bu cydweithio'n ddiweddar rhwng y cyngor a Remploy (prif arbenigwr anabledd y DU 'sy'n trawsnewid bywydau trwy gyflogaeth gynaliadwy'). Yn ystod diwrnodau gwaith wythnosol, mae Remploy yn cefnogi unigolion i ystyried swyddi gwag yn y cyngor ac mae sawl ymgeisydd wedi cael gwaith ers hynny. Mae adborth hefyd wedi'i roi i'r rhai aflwyddiannus, i gynorthwyo unrhyw geisiadau yn y dyfodol ochr yn ochr â'r cymorth a ddarperir gan Remploy.

Mae swyddi gwag yn y cyngor yn parhau i gael eu cynnwys ar wefan SCOPE (elusen cydraddoldeb anabledd).

Mae'r modiwl E-ddysgu Cydraddoldeb Anabledd wedi'i ddiweddarau i gynnwys manylion am anableddau cudd ac mae'r cyngor yn parhau i wella ymwybyddiaeth o wahanol anableddau trwy ddathlu diwrnodau ac wythnosau ymwybyddiaeth.. Mae hyn yn cynnwys dathlu Mis Hanes Anabledd yn ystod Tachwedd - Rhagfyr 2021 a gefnogwyd gan ystod eang o grwpiau anabledd, undebau a sefydliadau gwirfoddol. Y nod oedd hyrwyddo hawliau pobl anabl a'u brwydr am gydraddoldeb nawr ac yn y gorffennol. Y themâu oedd 'Anabledd a Namau Cudd yn ogystal ag Anabledd, Rhyw a Pherthnasoedd'.

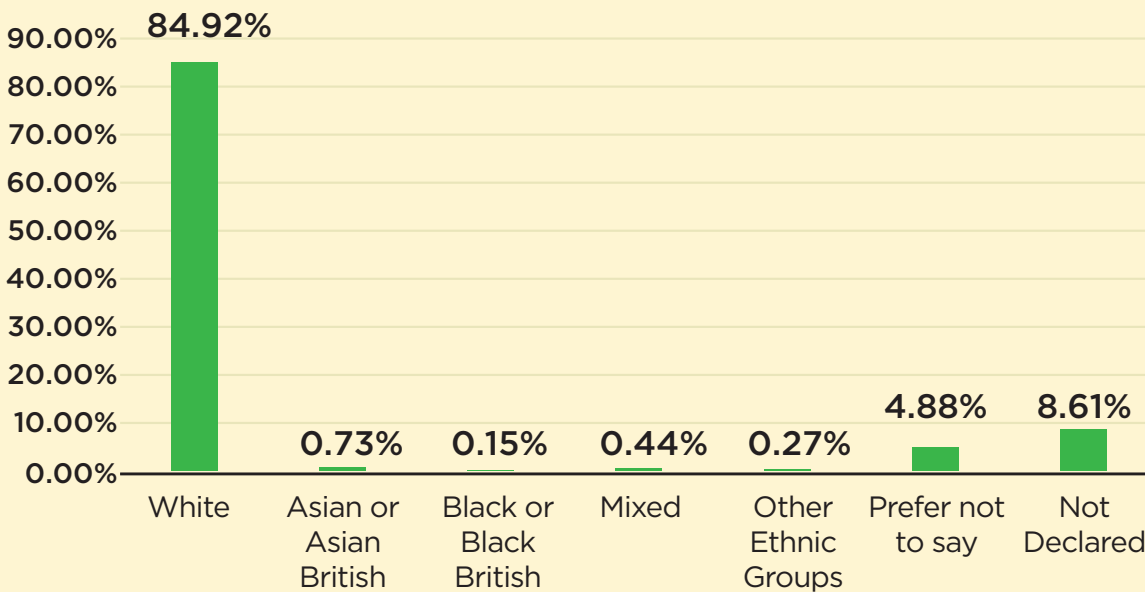


# Ethnigrwydd

Mae Ffigwr 4 yn dangos ethnigrwydd o fewn y gweithlu, sy'n 1.6%. Ar gyfer cyd-destun, mae'r amcangyfrifon poblogaeth diweddaraf gan StatsCymru (Rhagfyr 2021) yn dangos bod 1.9% o drigolion y fwrdeistref sirol yn nodi eu bod o gefndir Du Asiaidd a Lleiafrif Ethnig.

## % o Ethnigrwydd y Gweithlu

Ffigwr 4



Yn ystod mis Tachwedd 2021, dangosodd y cyngor ei ymrwymiad i fynd i'r afael ag Islamoffobia trwy fabwysiadu diffiniad y Grŵp Seneddol Hollbleidiol ar Fwslimiaid Prydeinig o Islamophobia:

*'Mae gwraidd Islamophobia mewn hiliaeth ac mae'n fath o hiliaeth sy'n targedu mynegiannau o Fwslemiaeth neu'r hyn sy'n cael ei ddehongli fel Mwslemiaeth.*

Nod mabwysiadu'r diffiniad hwn yw dangos ymrwymiad y cyngor i gefnogi'r gymuned Fwslimaidd a'i weithlu ac i weithio gyda nhw i fynd i'r afael ag Islamoffobia.

Fel awdurdod lleol rydym yn un o 900 sefydliad ledled Cymru sydd wedi arwyddo'r Addewid Dim Hiliaeth Cymru. Trwy hynny, rydym yn cytuno i sefyll yn erbyn hiliaeth a hyrwyddo gweithlu mwy cynhwysol a chyfartal a chymdeithas sy'n rhoi'r hawl i bob unigolyn yng Nghymru i deimlo'n ddiogel, wedi'i werthfawrogi ac wedi'i gynnwys.

Bydd yr addewid gwrth-hiliaeth yn cael ei hyrwyddo ar draws y cyngor i sicrhau bod holl weithwyr y cyngor yn ymwybodol o'u dyletswyddau mewn perthynas â chynllun gweithredu Gwrth-hiliol Cymru.

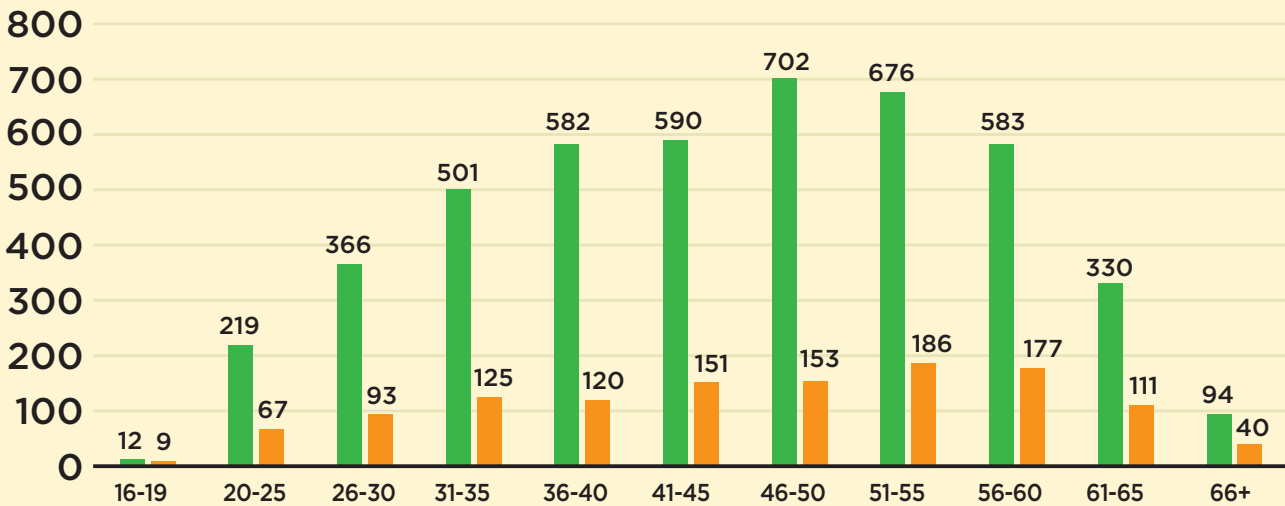


# Proffil Oed

Oedran cyfartalog gweithlu'r cyngor ar hyn o bryd yw 45, gyda'r nifer mwyaf o weithwyr (1378) yn y grŵp oedran 46-55.

## Proffil Oed

Ffigwr 5



Benyw Gwryw

Nododd Cyfrifiad 2021 (cam cyntaf rhyddhau'r canlyniadau) 'mae'r tuedd o boblogaeth sy'n heneiddio wedi parhau, gyda mwy nag erioed o bobl nag o'r blaen yn y grwpiau oed hŷn'.

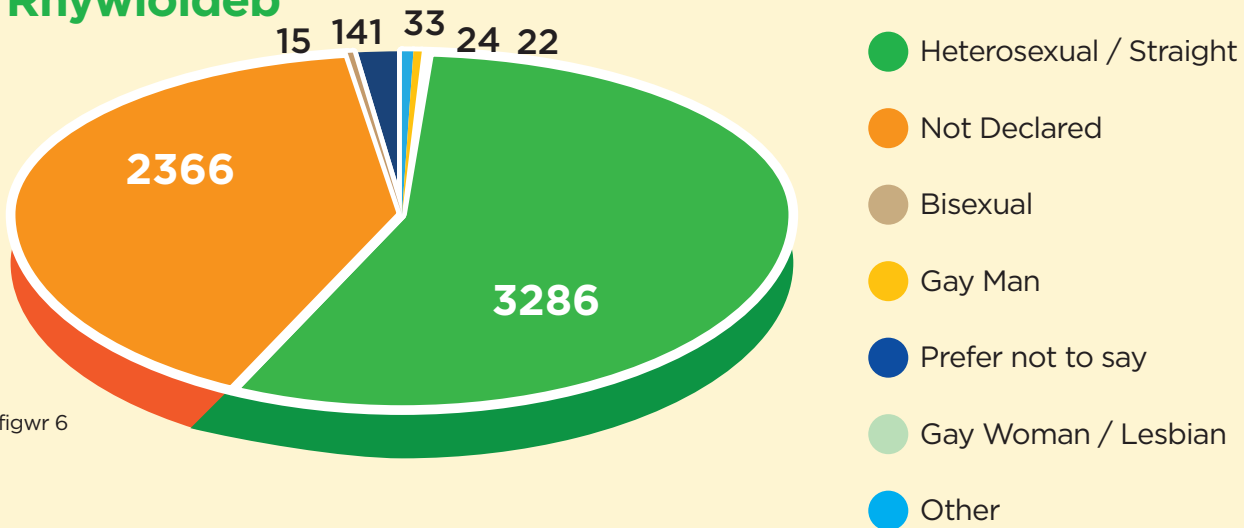
Mae'r uchod yn dangos bod yna weithlu sy'n heneiddio ar draws y cyngor, gyda'r proffil oed yn debyg i Awdurdodau Lleol eraill. Mae cynlluniau penodol megis 'tyfu eich gweithlu eich hun' wedi bod yn llwyddiant yn ystod y flwyddyn gyda mwy o fuddsoddi mewn swyddi i brentisiaid a graddedigion a hyrwyddo cynllunio ar gyfer olyniaeth.



# Rhywioldeb

Mae Ffigwr 6 yn dangos bod y rhan fwyaf o weithwyr wedi categorio eu hunain fel heterorywiol, gyda 40% o'r gweithlu ddim yn datgan eu gwybodaeth bersonol sensitif a 2.4% yn datgan y byddai'n well ganddynt beidio â dweud. Mae'n bwysig nodi nad yw adrodd y wybodaeth hon yn ofyniad gorfodol.

## Rhywioldeb



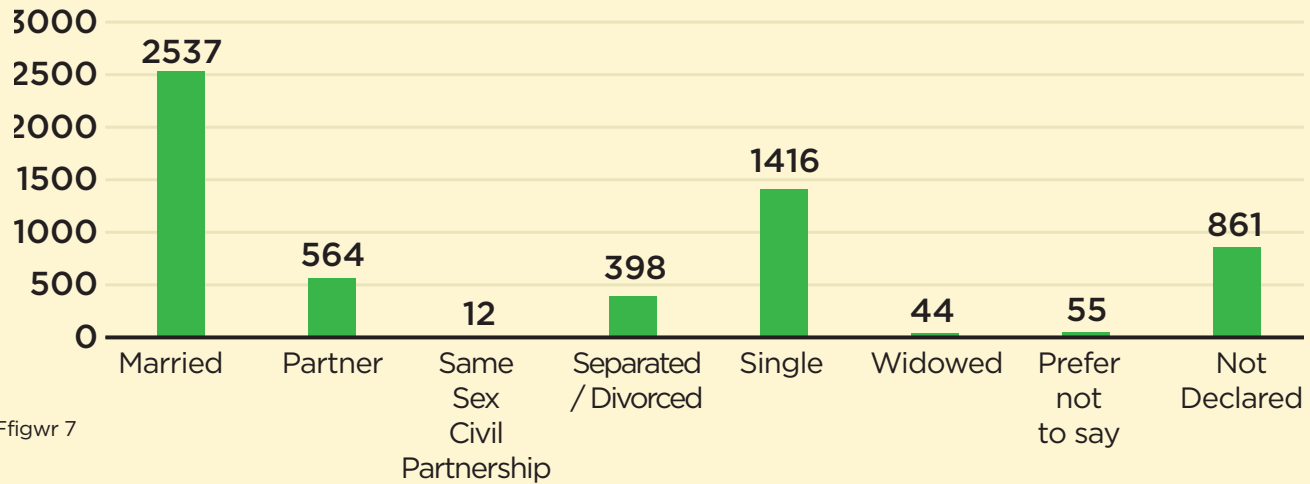
Ffigwr 6



# Statws Priodasol

Rhoddir manylion am statws priodasol gweithlu'r cyngor isod. Mae 84% o'r gweithlu wedi datgan eu statws, gyda 0.9% yn dweud y byddai'n well ganddynt beidio â dweud a 15% ddim yn datgan.

## Statws Priodasol



Ffigwr 7



# Crefydd a Chred

Mae Tabl 1 isod yn dangos gwahanol grefyddau/credoau'r gweithlu. Y grefydd fwyaf ymhlith gweithlu'r cyngor yw Cristnogaeth - Yr Eglwys yng Nghymru - 12% o'r gweithlu. Fodd bynnag, nid yw 40% o'r gweithlu wedi datgan beth yw eu crefydd/cred.

Tabl 1

Crefydd/Cred	Nifer y cyflogeion	% o'r Gweithlu
Agnostig	214	3.6%
Anffyddiaeth	235	4.0%
Bwdhaidd - Hinayana	*	*
Bwdhaidd - Mahayana	*	*
Cristnogol - Anglicanaidd	36	0.6%
Cristnogol - Yr Eglwys yn Lloegr	245	4.2%
Cristnogol - yr Eglwys yng Nghymru	705	12.0%
Cristnogol - Uniongred	65	1.1%
Cristnogol - Protestannaidd	194	3.3%
Cristnogol - Catholig	250	4.2%
Hindwâeth	8	0.1%
Islam - Swmi	11	0.2%
Iddewiaeth - Diwygiedig	*	*
Mwslimaidd	*	*
Taoaeth	*	*
Unrhyw grefydd neu gred arall	70	1.2%
Dim crefydd	1298	22.0%
Byddai'n well gennyf beidio â dweud	177	3.0%
Heb Ddatgan	2367	40.2%

# Beichiogrwydd a Mamolaeth

Yn ystod y flwyddyn 2021/22, bu 209 o weithwyr ar absenoldeb mamolaeth.

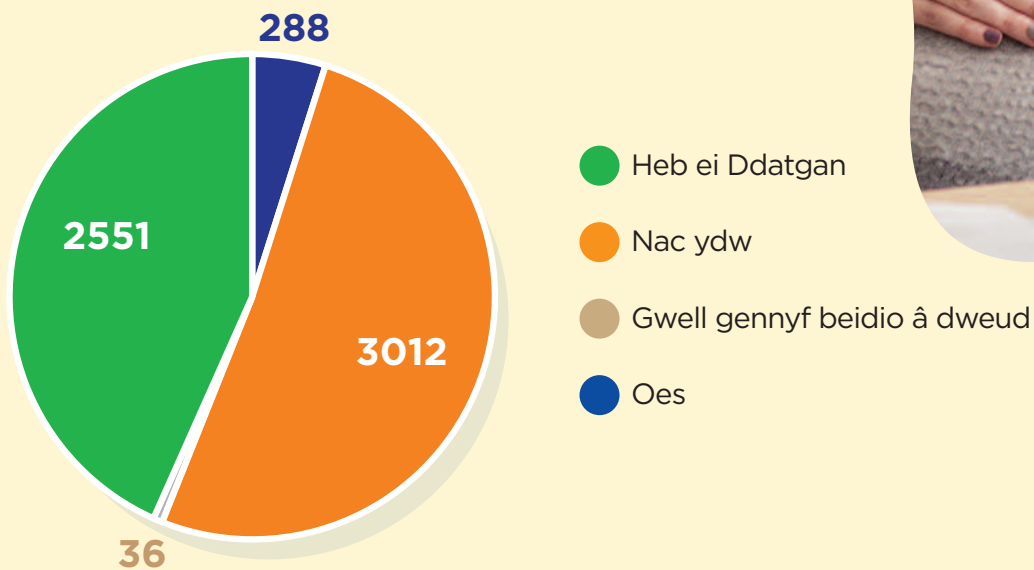


# Cyfrifoldebau gofalu

Mae Ffigwr 8 yn dangos y nifer o weithwyr sydd wedi adnabod eu hunain fel gofalwyr.

## Cyfrifoldebau Gofalwr

Ffigwr 8



Yn dilyn arolwg staff yn 2021, dywedodd y staff y byddant yn gwerthfawrogi cael rhwydwaith ar gyfer gweithwyr sydd â rôl gofalu ddi-dâl y tu allan i'r gwaith. Mae grŵp Rhwydwaith Staff sy'n Ofalwyr wedi'i sefydlu a bydd yn cefnogi gweithwyr sy'n ofalwyr di-dâl, yn ogystal ag adeiladu ar y diwylliant gofalu sydd eisoes yn bodoli yn y cyngor. Bydd y grŵp hefyd yn darparu cronfa o wybodaeth ar gyfer staff yn amrywio o'u hawliau i gyngor ymarferol, arweiniad a chefnogaeth. Bwriedir i'r grŵp hefyd annog agor deialog agored rhwng gweithwyr a rheolwyr llinell fel bod staff yn teimlo'n hyderus ynghylch gofyn am gefnogaeth pan fo'i hangen.



# Y Gymraeg

Mae Tabl 2 yn dangos faint o'n gweithlu sydd â Sgiliau Cymraeg.

Tabl 2

Disgrifiad	Cyfanswm
<b>Siaradwr Cymraeg</b>	<b>1394</b>
'Ychydig'	970
'Eithaf da'	149
'Rhugl'	275

Disgrifiad	Cyfanswm
<b>Darllen Cymraeg</b>	<b>1462</b>
'Ychydig'	1007
'Eithaf da'	177
'Rhugl'	278

Disgrifiad	Cyfanswm
<b>Ysgrifennu Cymraeg</b>	<b>1254</b>
'Ychydig'	847
'Eithaf da'	158
'Rhugl'	249

## I roi hyn mewn cyd-destun:

Dywedodd **16.48%** o weithlu'r cyngor eu bod yn gallu siarad 'ychydig' o Gymraeg

Dywedodd **2.53%** eu bod yn gallu siarad Cymraeg 'yn eithaf da'

Dywedodd **4.67%** eu bod yn gallu siarad Cymraeg 'yn rhugl'

Dywedodd **17.11%** o weithlu'r cyngor eu bod yn gallu darllen Cymraeg 'ychydig'

Dywedodd **3.01%** eu bod yn gallu darllen Cymraeg 'yn eithaf da'

Dywedodd **4.72%** eu bod yn gallu darllen Cymraeg 'yn rhugl'

Dywedodd **14.39%** o weithlu'r cyngor eu bod yn gallu ysgrifennu Cymraeg 'ychydig'

Dywedodd **2.68%** eu bod yn gallu ysgrifennu Cymraeg 'yn eithaf da'

Dywedodd **4.23%** eu bod yn gallu ysgrifennu Cymraeg 'ychydig'



# Iaith Gymraeg

Mae'r Arolwg Poblogaeth Blynyddol yn dangos y boblogaeth ym Mwrdeistref Sirol Pen-y-bont ar Ogwr sydd â sgiliau iaith Gymraeg, ar gyfer y flwyddyn a ddaeth i ben ar 31 Rhagfyr 2021.

	Darllen Cymraeg	Ysgrifennu Cymraeg	Deall Cymraeg ar lafar
<b>Pen-y-bont ar Ogwr</b>	<b>16.3%</b>	<b>14.8%</b>	<b>20.2%</b>

Bu gostyngiad bach ym mhob un o'r tair canran o'r arolwg poblogaeth ers 31 Rhagfyr 2020.

Mae cyfleoedd hefyd ar gael i weithwyr ymgymryd â hyfforddiant iaith Gymraeg sy'n cynnwys 'Cwrs Mynediad' a ddarperir gan Brifysgol De Cymru. Yn ystod y flwyddyn gwnaeth 26 o weithwyr gwblhau blwyddyn 1 o'r hyfforddiant hwn, a chefnogwyd 28 o weithwyr i wneud cyrsiau Cymraeg yn y gymuned.

Mae 34 o weithwyr eraill hefyd wedi cwblhau modiwlau E-Ddysgu'r cyngor ar ymwybyddiaeth o'r Gymraeg a safonau'r Gymraeg yn ystod y cyfnod adrodd hwn.

Anogir pob prentis i ennill sgiliau Cymraeg newydd. Mae cyrsiau Prentis-iaith ar gyfer prentisiaid sydd ag ychydig neu ddim sgiliau Cymraeg ac yn amlygu pwysigrwydd y Gymraeg fel sgil yn y gweithle.

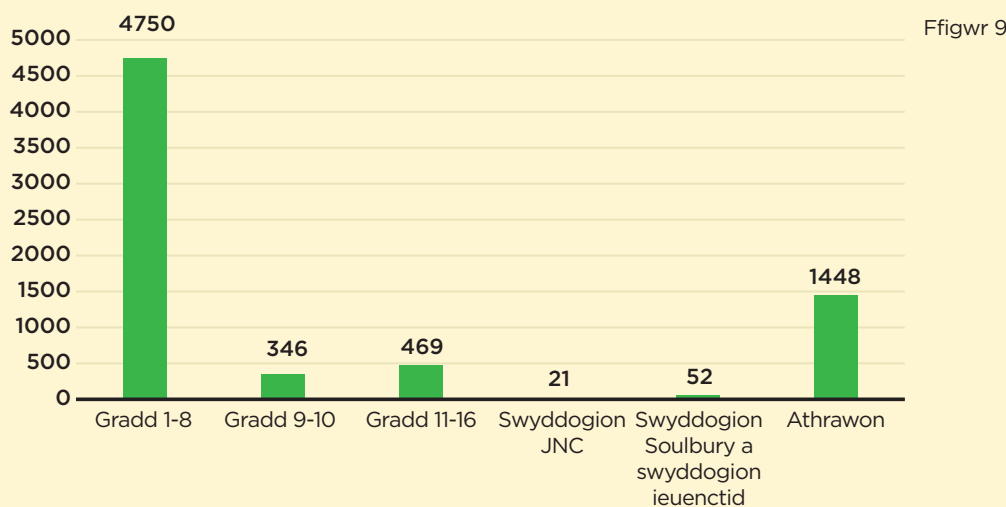


# Gweithwyr ar 31 Mawrth 2022 yn ôl Gradd

Rhodddwyd strwythur cyflogau a graddau'r cyngor ar waith ar 1 Medi 2013 ac mae yna fecanwaith clir a chadarn yn ei le i werthuso graddau perthnasol y swyddi. Mae hyn ar sail rolau a chyfrifoldebau yn hytrach na ffactorau unigol sy'n berthnasol i'r gweithiwr.

Mae Ffigwr 9 yn dangos y nifer o swyddi o fewn strwythur tâl a graddau'r cyngor. Os oes gan weithiwr fwy nag un swydd, caiff ei gyfri am bob swydd sydd ganddo. (Felly, ni fydd y ffigyrau yn cyd-fynd â chyfansymiau eraill yn yr adroddiad hwn, sydd ar sail cyfrif pennau)

## Swyddi Fesul Gradd



Wrth gymharu â 31.03.2021 mae yna ostyngiad wedi bod mewn swyddi gradd 1-8 a 11-16, gyda chynnydd mewn swyddi gradd 9-10, Swyddogion JNC ac athrawon. Gwelwyd cynnydd o 1 swyddog Soulbury.

Mae Tabl 3 yn dangos y rhyw o fewn pob grŵp gradd.

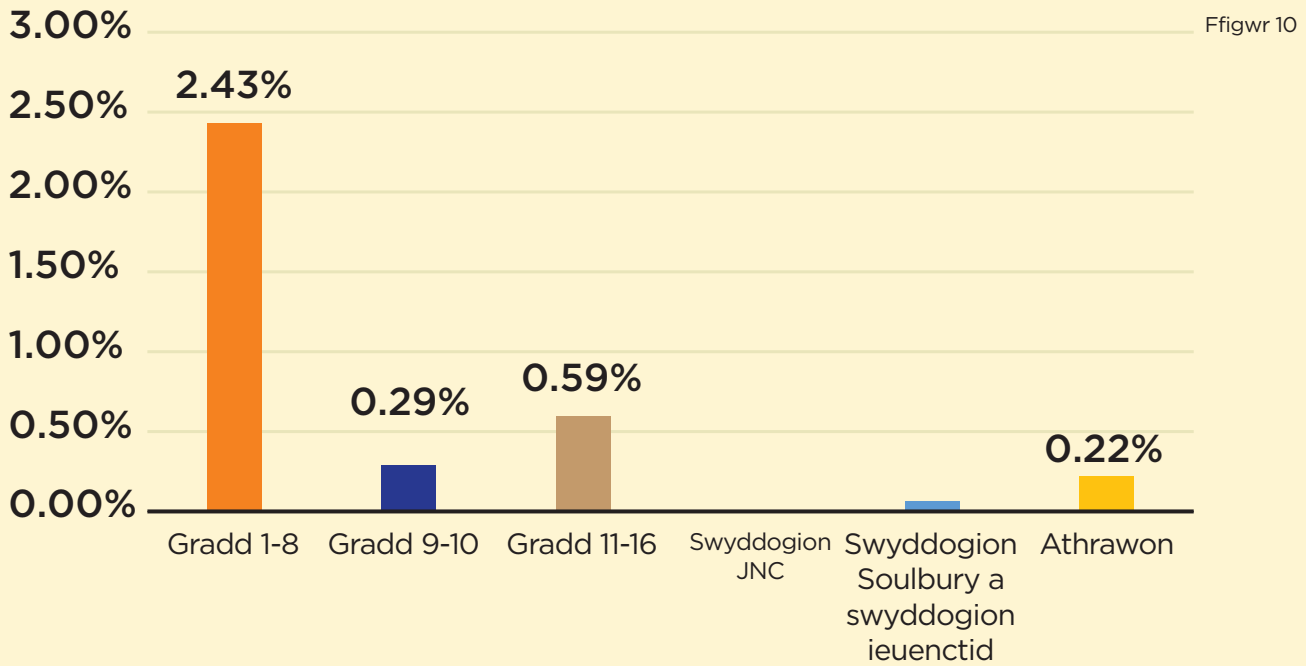
Tabl 3

Gradd	Benyw	Gwryw
Graddau JE 1 - 8 (£18,333 - £26,446) (ar 31.03.2022)	4026	724
Graddau JE 9 - 10 (£28,226 - £32,798) (ar 31.03.2022)	236	110
Graddau JE 11 - 16 (£34,373 - £53,665) (ar 31.03.2022)	323	146
Swyddogion JNC (£56,951 - £145,099) (ar 31.03.2022)	10	11
Swyddogion Soulbury a swyddogion ieuencid (£21,814 - £67,278) (ar 01.09.2021)	43	9
Athrawon heb gymhwyso, athrawon, penaethiaid, dirprwyon a phenaethiaid cynorthwyol (£18,487 - £119,248) (ar 01.09.2021)	1096	352

# Anabledd

Mae Ffigwr 10 yn rhoi crynodeb o weithwyr sydd ag anabledd yn ôl gradd. Mae'n dangos bod y mwyafrif o'r gweithlu anabl yn perthyn i raddau 1-8.

## Anabledd yn ôl Gradd



Ers adroddiad 20/21 gwelwyd ychydig o gynnydd ar draws pob gradd, gyda Swyddogion JNC yn aros yr un fath.

# Ethnigrwydd

Mae Tabl 4 yn dangos ethnigrwydd staff yn ôl gradd. Mae'r nifer o weithwyr Du a Lleiafrif Ethnig wedi'u casglu ynghyd oherwydd bod y niferoedd yn isel.

Tabl 4

Graddau / Ethnigrwydd	Gradd 1-8	Gradd 9-10	Gradd 11-16	Swyddogion JNC	Swyddogion Soulbury a swyddogion ieuenctid	Athrawon
Gwyn	53.95%	5.20%	7.39%	0.31%	0.70%	17.38%
Grwpiau Ethnig Byddai'n well	1.07%	•	0.22%	•	0.00%	0.24%
gennyf beidio â dweud	2.96%	0.19%	0.12%	•	0.00%	1.60%
Heb Ddatgan neu Nodi	7.12%	0.37%	0.20%	•	•	5.71%

# Proffil Oed

Mae Tabl 5 yn dangos canran oed gweithlu'r cyngor yn ôl gradd.

Tabl 5

Graddau / Categori Oed	16-25	26-35	36-45	46-55	56-65	66+
Gradd 1-8	4.03%	10.01%	13.08%	17.50%	15.46%	2.07%
Gradd 9-10	0.17%	0.87%	1.44%	1.87%	1.27%	0.00%
Gradd 11-16	*	0.97%	2.04%	2.60%	2.02%	0.15%
Swyddogion JNC	0.00%	0.00%	0.08%	0.19%	0.08%	0.00%
Swyddogion Soulbury a swyddogion ieuenctid	*	0.17%	0.14%	0.29%	0.08%	0.02%
Athrawon	0.93%	6.42%	7.73%	6.73%	1.48%	0.03%

# Rhywioldeb

Mae Tabl 6 yn ddadansoddiad o weithwyr yn ôl cyfeiriadedd rhywiol a'u graddau. Mae gennym wybodaeth am 57% o'r gweithlu, sydd ychydig yn well na'r llynedd.

Tabl 6

Graddau / Rhywioldeb	Gradd 1-8	Gradd 9-10	Gradd 11-16	Swyddogion JNC	Swyddogion Soulbury a swyddogion ieuenctid	Athrawon
Deurywiol	0.41%	*	*	0.00%	0.00%	*
Dyn Hoyw	0.22%	*	0.10%	0.00%	0.00%	*
Menyw hoyw / Lesbiad	0.25%	*	*	0.00%	0.00%	*
Heterorywiol / Syth	36.79%	4.16%	6.32%	0.27%	0.59%	7.68%
Arall	0.20%	*	*	*	*	*
Byddai'n well gennyf beidio â dweud	1.48%	0.14%	0.42%	*	*	0.34%
Heb Ddatgan	22.78%	1.24%	0.88%	0.07%	0.14%	15.08%



# Statws Priodasol

Mae Tabl 7 yn dangos statws priodasol gweithlu'r cyngor yn ôl gradd, gyda 87% yn datgan eu statws priodasol.

Tabl 7

Graddau / Statws Priodasol	Gradd 1-8	Gradd 9-10	Gradd 11-16	Swyddogion JNC	Swyddogion Soulbury a swyddogion ieuenctid	Athrawon
<b>Priod</b>	<b>26.89%</b>	<b>2.75%</b>	<b>4.69%</b>	<b>0.27%</b>	<b>0.39%</b>	<b>8.10%</b>
<b>Partner</b>	<b>6.64%</b>	<b>0.58%</b>	<b>0.76%</b>	*	*	<b>1.53%</b>
<b>Partneriaeth Sifil o'r Un Rhyw</b>	<b>0.10%</b>	<b>0.00%</b>	*	<b>0.00%</b>	<b>0.00%</b>	*
<b>Wedi gwahanu/ysgaru</b>	<b>5.10%</b>	<b>0.54%</b>	<b>0.61%</b>	*	*	<b>0.46%</b>
<b>Sengl</b>	<b>14.27%</b>	<b>1.22%</b>	<b>1.32%</b>	*	<b>0.22%</b>	<b>6.98%</b>
<b>Gweddw</b>	<b>0.56%</b>	*	<b>0.10%</b>	<b>0.00%</b>	<b>0.00%</b>	*
<b>Byddai'n well gennyf beidio â dweud</b>	<b>0.70%</b>	*	<b>0.08%</b>	<b>0.00%</b>	<b>0.00%</b>	<b>0.14%</b>
<b>Heb Ddatgan</b>	<b>7.88%</b>	<b>0.46%</b>	<b>0.20%</b>	*	*	<b>6.01%</b>



# Iaith Gymraeg

O ran y Gymraeg, mae mwyafrif gweithwyr y Cyngor sy'n siarad Cymraeg, yn darllen Cymraeg ac yn gallu ysgrifennu Cymraeg yn perthyn i raddau 1-8.

Tabl 8

Graddau / Statws Priodasol	Gradd 1-8	Gradd 9-10	Gradd 11-16	Swyddogion JNC	Swyddogion Soulbury a swyddogion ieuentid	Athrawon
Ychydig	9.72%	1.04%	1.53%	*	0.10%	4.08%
Eithaf da	0.92%	0.08%	0.22%	*	*	1.26%
Rhugl	2.26%	0.27%	0.36%	0.00%	*	1.72%

Darllen Cymraeg	Gradd 1-8	Gradd 9-10	Gradd 11-16	Swyddogion JNC	Swyddogion Soulbury a swyddogion ieuentid	Athrawon
Ychydig	10.28%	1.12%	1.46%	*	0.17%	4.03%
Eithaf da	1.22%	0.12%	0.27%	*	*	1.36%
Rhugl	2.33%	0.22%	0.37%	0.00%	*	1.73%

Ysgrifennu Cymraeg	Gradd 1-8	Gradd 9-10	Gradd 11-16	Swyddogion JNC	Swyddogion Soulbury a swyddogion ieuentid	Athrawon
Ychydig	8.31%	0.87%	1.02%	0.00%	0.19%	4.01%
Eithaf da	1.10%	0.12%	0.32%	*	0.00%	1.12%
Rhugl	2.04%	0.20%	0.24%	0.00%	*	1.68%

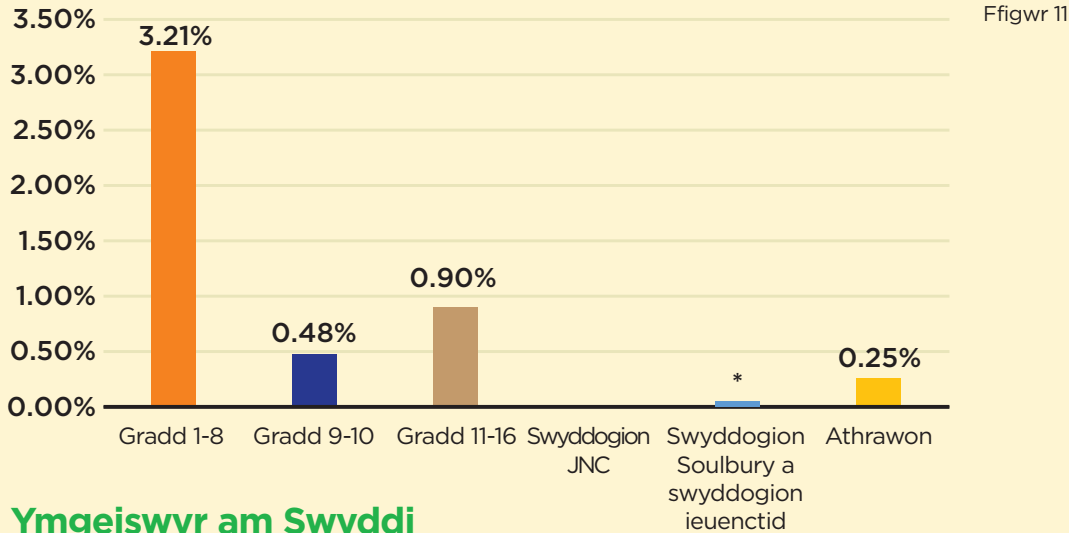




# Cyfrifoldebau Gofalwr

O'r 288 o weithwyr sydd wedi cadarnhau eu bod yn ofalwyr, mae 3.21% ohonynt yn perthyn i raddau 1-8, fel y dangosir yn Ffigwr 11. Mae hon yn sefyllfa ychydig yn well na'r flwyddyn flaenorol.

## Gofalwyr yn ôl Gradd



## Ymgeiswyr am Swyddi

Oherwydd anghysondebau gyda'r data, nid yw'r wybodaeth hon ar gael ar adeg yr adroddiad blynyddol hwn.

## Hyfforddiant i'r Gweithwyr


Mae darpariaeth hyfforddiant staff corfforaethol y cyngor wedi'i chategoreiddio fel a ganlyn:


- Hyfforddiant ôl-mynediad – mae gweithwyr yn gofyn am hyfforddiant gwasanaeth-benodol drwy'r polisi hyfforddi ôl-fynediad. Ceisiadau a gytunwyd gan reolwyr llinell yn unig a anfonir i'r adran Adnoddau Dynol ac felly, nid oes modd i ni nodi'r rhai a'u gwrthodwyd.
- Hyfforddiant wyneb yn wyneb – mae'r rhan fwyaf o'n hyfforddiant wyneb yn wyneb yn targedu gweithwyr ar sail natur y swydd a'r cyfrifoldebau. Felly, ni wrthodwyd unrhyw gais am hyfforddiant o'r math hwn.
- E-ddysgu – darperir y rhan fwyaf o'r hyfforddiant corfforaethol trwy e-ddysgu y gall gweithwyr gael mynediad ato'n uniongyrchol yn y rhan fwyaf o achosion.

Yn ystod 2021/2022 roedd yr holl raglenni hyfforddiant ar gael gyda rhaglen helaeth ar gael ar-lein. Cwblhawyd modiwlau e-ddysgu gan 1336 o weithwyr. Lle defnyddiwyd dadansoddiad canrannol mae hyn yn seiliedig ar gyfanswm nifer y gweithwyr sydd wedi ymgymryd ag e-ddysgu (1336).

## Rhyw

## Gweithwyr

1,056 

280 

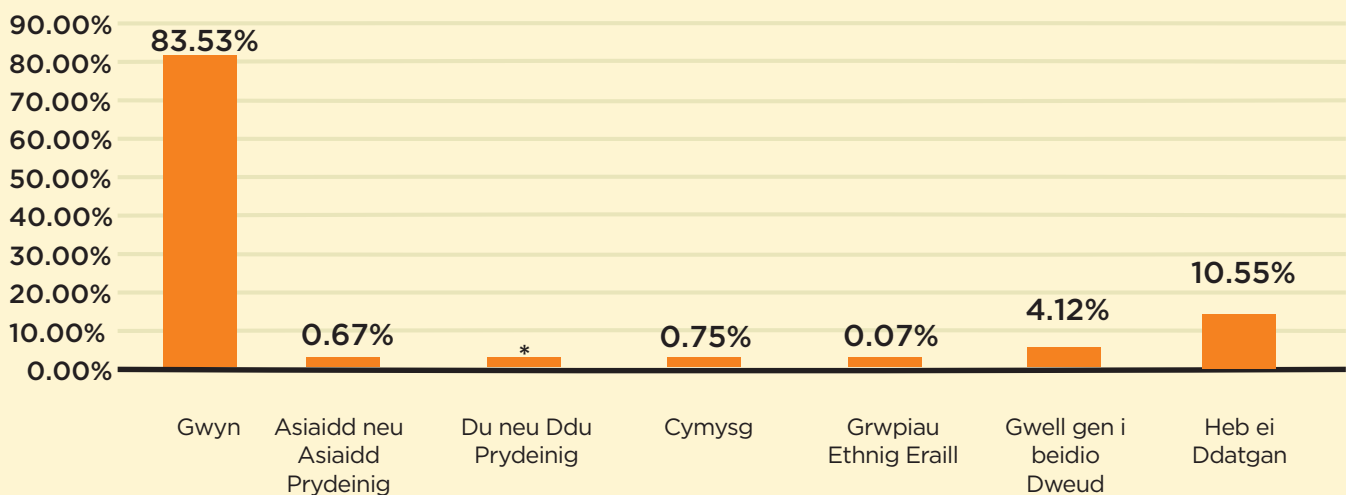
# Anabledd

O'r gweithwyr sydd wedi gwneud hyfforddiant, nododd 3.67% (49) fod ganddynt anabledd, gyda 13.62% heb ddatgan, 76.42% yn dweud nad oeddynt yn anabl a 6.29% yn dweud y byddai'n well ganddynt beidio â dweud.

# Ethnigrwydd

Nifer y gweithwyr a nododd eu bod yn dod o leiafrif ethnig oedd 1.79%. Mae'r gweithwyr sy'n nodi eu bod yn wyn yn ganran debyg i'r gweithlu (83.53%), sy'n is na'r flwyddyn flaenorol.

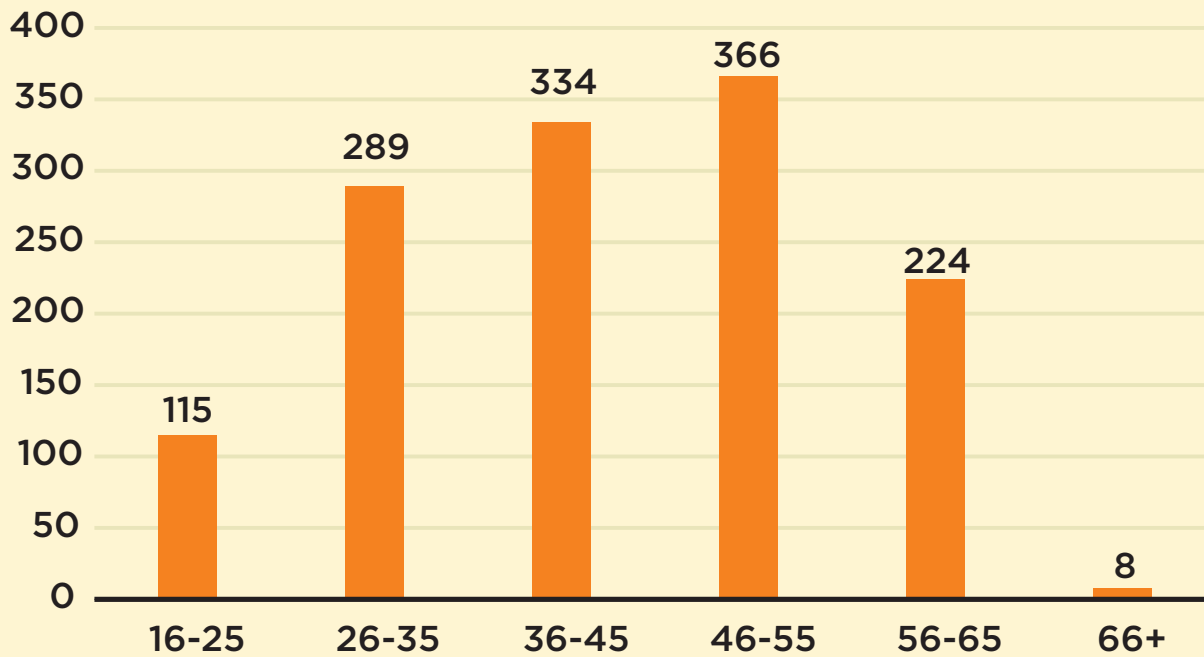
## Ethnigrwydd y Gweithwyr



# Proffil Oed

Roedd y canran uchaf o'r gweithwyr (27.40) a wnaeth ymgymryd ag e-ddysgu yn yr ystod oed 46-55. Mae hyn yn dangos bod 21.3% o'r gweithlu o fewn yr ystod oedran hon (1717) wedi ymgymryd â rhywfaint o hyfforddiant corfforaethol yn ystod cyfnod yr adroddiad hwn.

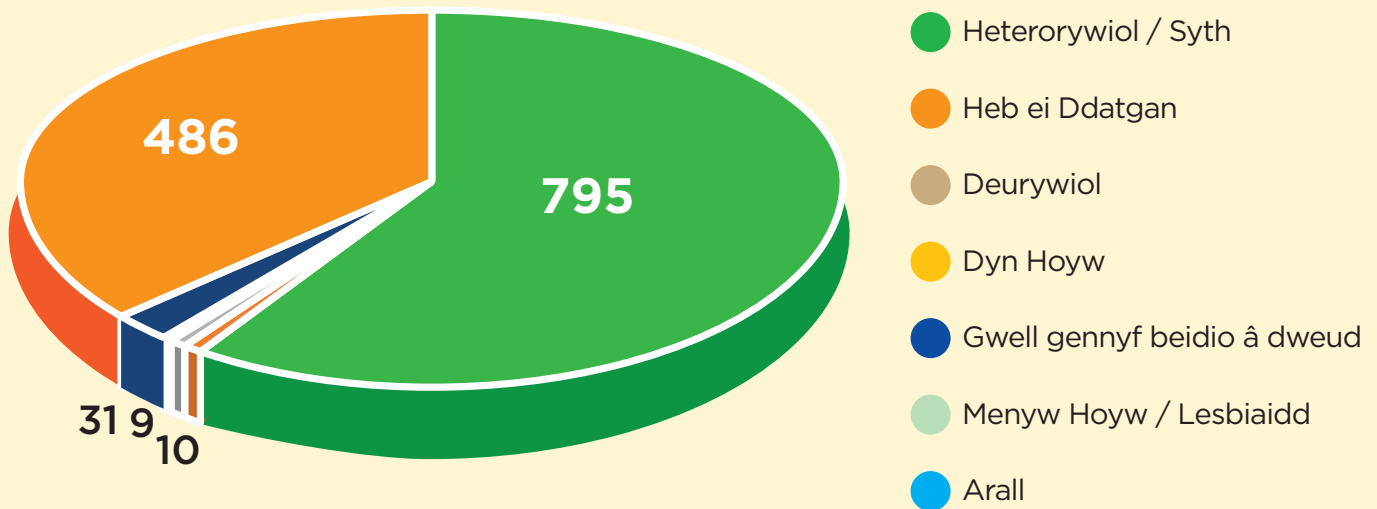
## Proffil Oed y Gweithwyr



# Rhywioldeb

Yn unol â manylion y gweithlu presennol, mae'r mwyafrif yn perthyn i'r categori Heterorywiol/Syth gyda nifer fawr (36.38%) heb ddatgan.

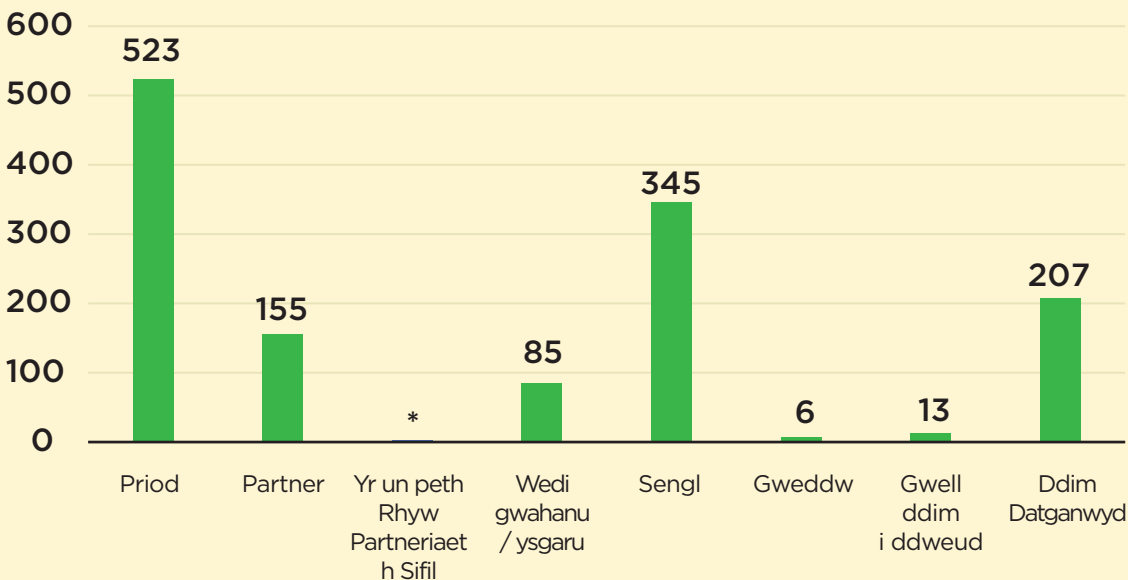
## Rhywioldeb y Gweithwyr



# Statws Priodasol

Yn unol â'r gweithlu mae mwyafrif y gweithwyr o fewn y statws priod, gyda 15.49% heb ddatgan.

## Statws Priodasol Gweithwyr



# Y Gymraeg

Mae Tabl 11 yn dangos sgiliau Cymraeg y gweithwyr. O'r 1336 o weithwyr, dywedodd 4.27% eu bod yn gallu siarad Cymraeg yn rhugl, dywedodd 2.47% pellach eu bod yn gallu siarad Cymraeg yn weddol dda a dywedodd 21.03% eu bod yn gallu siarad ychydig o Gymraeg.

O'r 1336 o weithwyr, dywedodd 4.27% eu bod yn gallu darllen Cymraeg yn rhugl, dywedodd 2.77% arall eu bod yn gallu darllen Cymraeg yn weddol dda a dywedodd 22.38% eu bod yn gallu darllen ychydig o Gymraeg.

O'r 1336 o weithwyr, dywedodd 3.52% eu bod yn gallu ysgrifennu Cymraeg yn rhugl, dywedodd 2.77% arall eu bod yn gallu ysgrifennu Cymraeg yn weddol dda a dywedodd 18.41% eu bod yn gallu ysgrifennu ychydig yn Gymraeg.

Tabl 11

Siaradwr Cymraeg	Gweithwyr	Darllen Cymraeg	Gweithwyr	Ysgrifennu Cymraeg	Gweithwyr
Ychydig	281	A little	299	A little	246
Eithaf da	33	Fairly good	37	Fairly good	37
Rhugl	57	Fluent	57	Fluent	47

## Cyfrifoldebau Gofalwr

O'r 1336 o weithwyr cadarnhaodd 6.14% eu bod yn ofalwr. Nid oes gan yr adran Adnoddau Dynol gofnodion am weithwyr yn cael gwrthod mynediad at unrhyw fath o hyfforddiant. Ni chyflwynwyd unrhyw gwynion.

### Cwynion a Disgyblu

Mewn perthynas â chwynion, bydd gwybodaeth ar gael ar gyfer adrodd yn y dyfodol. Cafwyd 5 achos disgyblu, fodd bynnag, ni allwn ddatgelu nodweddion gwarchodedig y gweithwyr hyn oherwydd bod swm y data yn rhy fach i ni ei ddehongli mewn ffordd ystyrlon. Er, nid yw'r wybodaeth yn dangos unrhyw achos pryder.

### Ymadawyr

Mae'r data canlynol yn crynhoi nodweddion gwarchodedig y 683 unigolyn a adawodd y Cyngor rhwng 1 Ebrill 2021 a 31 Mawrth 2022. Mae'r data ar nodweddion gwarchodedig (ac eithrio rhywedd ac oedran) ar sail gwybodaeth a gyflwynodd y gweithwyr o'u gwirfodd.

Lle defnyddiwyd dadansoddiad canrannol mae hyn yn seiliedig ar gyfanswm nifer yr ymadawyr.

Rhyw  
Ymadawyr

519 

164 

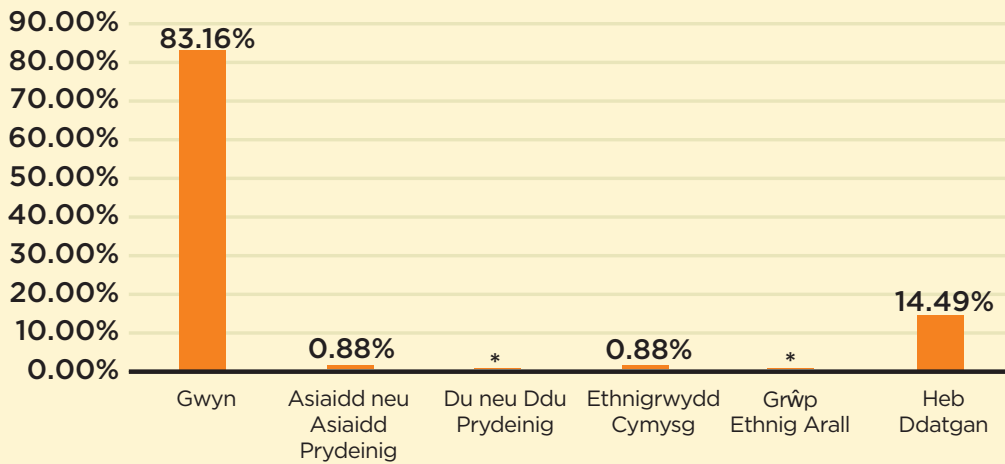
# Anabledd

O'r gweithwyr a adawodd y cyngor nododd 3.37% (23) fod ganddynt anabledd, gyda 14.79% heb ddatgan, 73.65% yn dweud nad oeddynt yn anabl ac 8.20% heb gwblhau'r wybodaeth ofynnol.

# Ethnigrwydd

O'r rhai sydd wedi gadael y cyngor, gwyn oedd y mwyafrif, gyda 2.35% o staff yn gadael o grwpiau Du Asiaidd a Lleiafrif Ethnig.

## Ethnigrwydd Ymadawyr

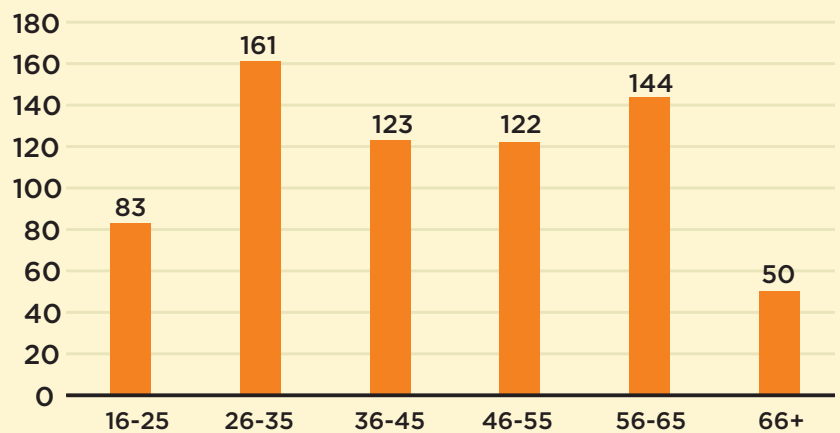


Ethnigrwydd Ymadawyr	
Gwyn	568
Asiaidd neu Asiaidd Prydeinig	6
Du neu Ddu Prydeinig	*
Ethnigrwydd Cymysg	6
Grŵp Ethnig Arall	*
Heb Ddatgan	99

# Proffil Oed

## Proffil Oed Ymadawyr

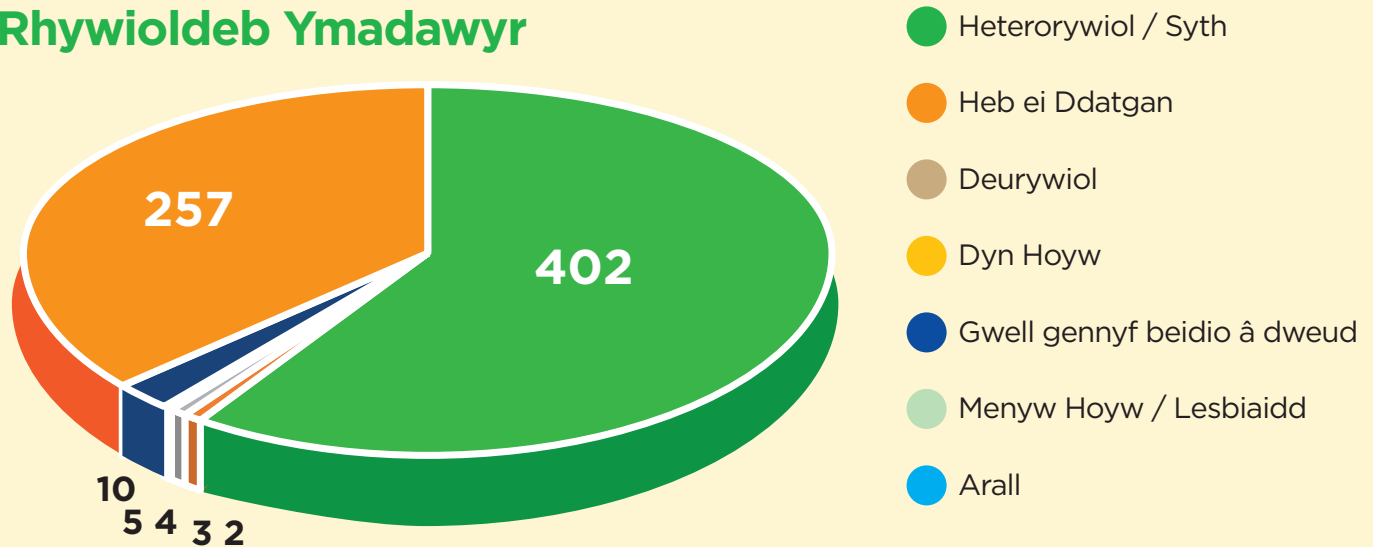
Roedd 21.08% o ymadawyr yn y categori oedran 56-65, gyda 68% o'r rheiny wedi ymddeol, naill ai'n gynnar neu ar oed ymddeol - gwirfoddol. Roedd 23.57% o'r ymadawyr rhwng 26 a 35. O'r ymadawyr roedd 75% wedi ymddiswyddo o'r cyngor, ac 20% wedi gadael o ganlyniad i gontract yn dod i ben.



# Rhywioldeb

Yn yr un modd â meysydd eraill, roedd y mwyafrif helaeth o ymadawyr yn y categori Heterorywiol/Syth, gyda 37.63% o staff heb ddatgan eu gwybodaeth sensitif.

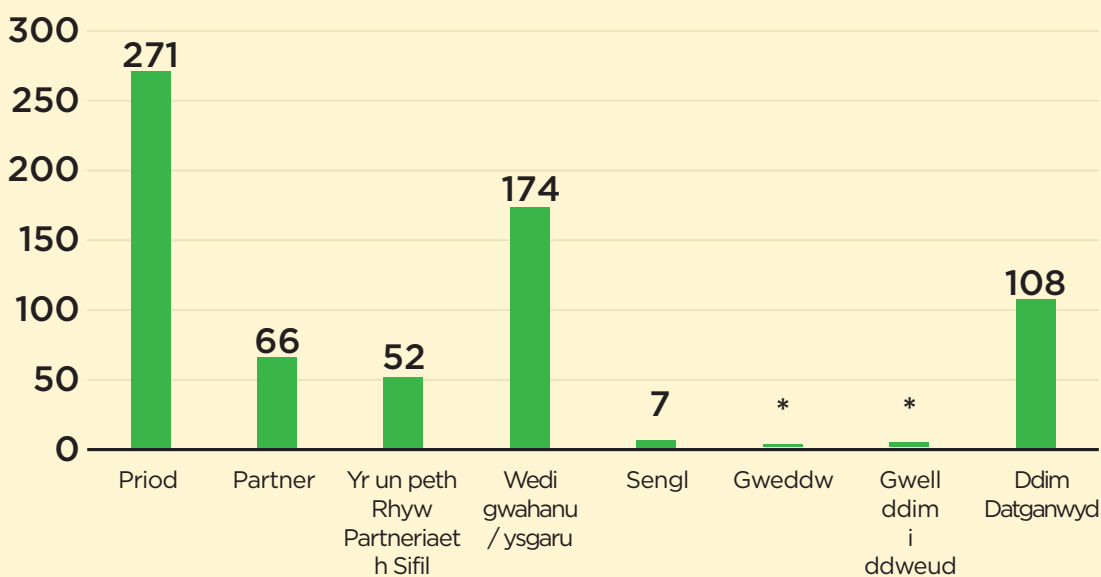
## Rhywioldeb Ymadawyr



# Statws Priodasol

Ar y cyfan roedd statws priodasol ymadawyr yn briod neu'n sengl gyda 15.81% heb ddatgan y nodwedd warchoddedig hon.

## Statws Priodasol Ymadawyr





# Y Gymraeg

Mae Tabl 13 yn dangos sgiliau Cymraeg ymgeiswyr. O'r 683 o ymadawyr, dywedodd 3.95% eu bod yn gallu siarad Cymraeg yn rhugl, dywedodd 1.90% arall eu bod yn gallu siarad Cymraeg yn weddol dda a dywedodd 13.62% eu bod yn gallu siarad ychydig o Gymraeg.

O'r 683 o ymadawyr, dywedodd 3.81% eu bod yn gallu darllen Cymraeg yn rhugl, dywedodd 2.34% arall eu bod yn gallu darllen Cymraeg yn weddol dda a dywedodd 14.79% eu bod yn gallu darllen ychydig o Gymraeg.

O'r 683 o ymadawyr, dywedodd 3.51% eu bod yn gallu ysgrifennu Cymraeg yn rhugl, dywedodd 2.05% arall eu bod yn gallu ysgrifennu Cymraeg yn weddol dda a dywedodd 11.86% eu bod yn gallu ysgrifennu ychydig yn Gymraeg.

Tabl 13

Siaradwr Cymraeg	Ymadäwr	Darllen Cymraeg	Ymadäwr	Ysgrifennu Cymraeg	Ymadäwr
Ychydig	93	Ychydig	101	Ychydig	81
Eithaf da	13	Eithaf da	16	Eithaf da	14
Rhugl	27	Rhugl	26	Rhugl	24

# Cyfrifoldebau Gofalwr

Nifer y gofalwyr a adawodd y sefydliad rhwng 1 Ebrill 2020 a 31 Mawrth 2021 oedd 33, 11% o gyfanswm y gofalwyr a gyflogwyd yn ystod y cyfnod hwn.



# Casgliad

Mae'r cyngor yn parhau i wella ei ddulliau casglu data. Fodd bynnag, mae hyn yn dibynnu ar unigolion yn dymuno datgelu eu hunaniaeth, sy'n arbennig o sensitif o amgylch rhai o'r nodweddion gwarchoddedig. Mae gweithwyr yn cael cynnig y cyfle i ddatgan 'byddai'n well gennyf beidio â dweud' sy'n ddata defnyddiol ynddo'i hun.

Gyda mwy o anogaeth i weithwyr gwblhau eu gwybodaeth bersonol a sensitif trwy system hunanwasanaeth gweithwyr y cyngor, y gobaith yw y bydd y categorïau hyn o 'ddim wedi'u datgan' yn lleihau dros y blynyddoedd i ddod.

## Ymgysylltu ac Ymgynghori

Rydym yn ceisio cynnwys barn grwpiau cynrychiadol yn ein prosesau cynllunio a gwneud penderfyniadau fel y gallwn ddatblygu gwasanaethau hygyrch ar gyfer y cyhoedd a'n gweithwyr.

Mae ymgysylltu'n rhan bwysig o'n gwaith felly rydym yn rhoi prosesau penodol yn eu lle i sicrhau yr ystyrir anghenion pobl ac yr eir i'r afael â'r holl agweddau ar gydraddoldeb

Mae gweithwyr a rhanddeiliaid sy'n cynrychioli grwpiau â nodweddion gwarchoddedig yn rhan o ddarparu, gweithredu, monitro a gwerthuso ein hamcanion.

Rydym yn cyhoeddi adroddiadau ymgynghori ar ganlyniad ein gweithgarwch ymgysylltu i ddangos yn glir sut mae pobl wedi dylanwadu ar gynllunio a gwneud penderfyniadau yng Nghyngor Bwrdeistref Sirol Pen-y-bont ar Ogwr.





## Cysylltu â ni

Os hoffech ragor o wybodaeth am ein Cynllun Cydraddoldeb Strategol neu gopi o'r cynllun mewn fformat arall, cysylltwch â ni:

Drwy e-bost: [equalities@bridgend.gov.uk](mailto:equalities@bridgend.gov.uk)

Dros y ffôn: 01656 643664

Drwy ffôn testun: 18001 01656 643643

Drwy ffacs: 01656 668126

Yn ysgrifenedig: Cyngor Bwrdeistref Sirol Pen-y-bont ar Ogwr, Swyddfeydd Dinesig, Stryd yr Angel, Pen-y-bont ar Ogwr, CF31 4WB.

Mae ein Canolfan Cyswllt Cwsmeriaid ar agor rhwng 8.30am a 5.00pm, o ddydd Llun i ddydd Iau a rhwng 8.30am a 4.30pm ar ddydd Gwener.

**Dyma ein gweithdrefn gwyno.**



[bridgend.gov.uk](http://bridgend.gov.uk)