



CYNGOR BWRDEISTREF SIROL PEN- Y-BONT AR OGWR

COD LLYWODRAETHU CORFFORAETHOL

Mae'r ddogfen yma hefyd ar gael yn Saesneg.
This document is also available in English.

Mai 2017

CYNGOR BWRDEISTREF SIROL PEN-Y-BONT AR OGWR

COD LLYWODRAETHU CORFFORAETHOL

MYNEGAI

TUDALEN(NAU)

CYNNWYS

3	Cyflwyniad
3	Pam mabwysiadu Cod Llywodraethu Corfforaethol?
4	Beth yw Llywodraethu Corfforaethol?
4	Pam mae angen Cod Llywodraethu Corfforaethol arnom?
5	Yr Egwyddorion Llywodraethu Corfforaethol sydd wedi'u mabwysiadu ym Mhen-y-bont ar Ogwr
6	Egwyddorion Llywodraethu Corfforaethol a Deddf Llesiant Cenedlaethau'r Dyfodol (Cymru) 2015
7	Monitro ac Adolygu
7	Y Datganiad Llywodraethu Blynyddol

1 Cyflwyniad

- 1.1 Mae'r Cyngor wedi ymrwymo i egwyddorion llywodraethu corfforaethol da. Mae dyletswydd arno i wneud trefniadau priodol ar gyfer llywodraethu ei faterion, sicrhau gwelliant parhaus yn y ffordd mae ei swyddogaethau yn cael eu cyflawni a chael trefniadau cadarn ar waith ar gyfer rheoli risg. Mae'r broses o ddatblygu, mabwysiadu a gweithredu a monitro parhaus y Cod Llywodraethu Corfforaethol yn cadarnhau'r ymrwymiad hwn.
- 1.2 Mae llywodraethu da yn golygu gwneud y pethau cywir, yn y ffordd gywir, ar gyfer y bobl gywir yn brydlon, yn gynhwysfawr, yn agored, yn ddidwyll ac yn gyfrifol.
- 1.3 Mae'r Cod hwn yn disgrifio dealltwriaeth y Cyngor o lywodraethu corfforaethol, ac yn amlinellu'r fframwaith mae wedi ei roi ar waith er mwyn sicrhau bod y trefniadau hyn yn effeithiol. Mae'r Cod yn adlewyrchu ymrwymiad ar y cyd gan Aelodau ac uwch reolwyr i'r egwyddorion mae'n ei gynnwys. Mae hyn yn helpu i sicrhau bod egwyddorion llywodraethu corfforaethol nid yn unig yn cael eu hymgorffori a'u rhannu'n llwyr drwy gydol yr Awdurdod, ond bod y Cyngor, y Prif Weithredwr a'r Tîm Rheoli Corfforaethol yn eu cefnogi hefyd.

2. Pam mabwysiadu Cod Llywodraethu Corfforaethol?

- 2.1 Mae mabwysiadu Cod Llywodraethu Corfforaethol yn ffordd arall y mae'r Cyngor yn dangos ei fod yn cydnabod y ffaith bod llywodraeth leol effeithiol yn dibynnu ar feithrin a chynnal hyder pobl leol mewn Aelodau Etholedig a swyddogion y Cyngor. Mae llywodraethu corfforaethol da yn sail i hygyrdded a hyder yn yr arweinyddiaeth ac yn ffurfio sylfaen sy'n cael ei defnyddio i ddarparu holl wasanaethau'r Cyngor.
- 2.2 Mae mabwysiadu, monitro a chydymffurfio â Chod Llywodraethu Corfforaethol yn helpu i wella dilysrwydd y Cyngor ac yn cydnabod ymddiriedaeth pobl leol yn y Cyngor.
- 2.3 Mae llywodraethu cryf, tryloyw ac ymatebol yn galluogi'r Cyngor i roi dinasyddion yn gyntaf drwy ddilyn ei nodau a'i flaenoriaethau'n effeithiol, a drwy eu defnyddio fel sail gyda dulliau priodol ar gyfer rheoli perfformiad a risg. Er mwyn cynnal hyder dinasyddion, nid yn unig mae'n rhaid i'r dulliau hyn fod yn gadarn, rhaid iddynt gael eu hystyried yn gadarn hefyd.
- 2.4 Mae llywodraethu corfforaethol yn cyfuno'r fframwaith y mae'r Cyngor yn rheoli ei fusnes yn unol ag ef; mae hyn yn cynnwys cyfansoddiad y Cyngor, a rheolau, codau a phrotocolau'r amrywiol weithdrefnau sydd wedi'u cynnwys ynddo. Mae hefyd yn cynnwys y systemau a'r prosesau, a'r diwylliant a'r gwerthoedd y caiff gweithgareddau'r Cyngor eu cyfeirio a'u rheoli yn unol â nhw, a sut mae'n atebol i'w ddinasyddion ac yn ymwneud â nhw. Mae'n galluogi'r Cyngor i fonitro ei broses o gyflawni ei amcanion strategol ac i ystyried p'un ai a yw'r amcanion hynny wedi arwain at ddarparu gwasanaethau priodol, cost effeithiol.

- 2.5 Yn gyffredinol mae mabwysiadu ac ymrwymo i'r Cod Llywodraethu Corfforaethol hwn yn darparu sylfaen ar gyfer ymrwymiad i'r Cyngor drwyddo draw yn y ffordd y mae'n bwriadu cyflawni ei rôl yn y gwaith o arwain a chynrychioli'r gymuned, gan ddarparu cyfleoedd i bawb a sicrhau bod ffocws cryf ar gwsmeriaid yn sail i bopeth mae'r Cyngor yn ei wneud.

3. Beth yw Llywodraethu Corfforaethol?

- 3.1 Mae gan y Cyngor rôl hollbwysig yn y gwaith o lywodraethu ac arwain ein cymuned. Mae llywodraeth leol effeithiol yn dibynnu ar hyder y cyhoedd mewn Aelodau Etholedig a Swyddogion y Cyngor.
- 3.2 Mae systemau effeithiol o Lywodraethu Corfforaethol yn darparu hyder mewn gwasanaethau cyhoeddus.
- 3.3 Mae Llywodraethu Corfforaethol yn derm sy'n cael ei ddefnyddio i ddisgrifio sut mae sefydliadau'n cyfeirio ac yn rheoli beth maen nhw'n ei wneud.
- 3.4 Ar gyfer awdurdodau lleol mae hyn hefyd yn cynnwys sut mae Cyngor yn ymwneud â'r cymunedau mae'n eu gwasanaethu.
- 3.5 Mae Llywodraethu Corfforaethol Da yn ei gwneud yn ofynnol i awdurdodau lleol gyflawni eu gwasanaethau mewn ffordd sy'n dangos atebolrwydd, diffuantrwydd a gonestrwydd.

4. Pam mae angen Cod Llywodraethu Corfforaethol arnom?

- 4.1 Mae Llywodraethu Corfforaethol yn bwysig gan ei fod yn cefnogi:

- Darparu gwasanaethau cyhoeddus o safon uchel

Yn y DU, mae gwendidau llywodraethu wedi arwain weithiau at fethiannau sylweddol mewn gwasanaethau cyhoeddus. Ar y llaw arall, yn gyffredinol mae trefniadau llywodraethu sefydliadau sy'n perfformio'n dda yn effeithiol.

- Ennyn mwy o ymddiriedaeth gan y cyhoedd

Mae ymddiriedaeth y cyhoedd yn cynyddu pan fyddant yn gweld bod ansawdd y gwasanaethau maen nhw a'u teuluoedd yn eu cael yn gadarn a phan gaiff sefydliadau eu gweld yn bod yn agored ac yn ddidwyll wrth gyfleu eu perfformiad a dysgu o'u camgymeriadau.

- 4.2 Mae'r Cod Llywodraethu Corfforaethol yn seiliedig ar "Ddarparu Dulliau Llywodraethu Da mewn Llywodraeth Leol: Fframwaith (CIPFA/SOLACE, 2016). Mae'r Fframwaith yn nodi cyrhaeddiad canlyniadau economaidd, cymdeithasol ac amgylcheddol cynaliadwy fel ffocws allweddol prosesau a strwythurau llywodraethu. Mae canlyniadau'n rhoi ystyr a phwysigrwydd i rôl llywodraeth leol, ac mae'n briodol bod ganddynt y rôl ganolog hon ym

mhroses lywodraethu'r sector. Ar ben hynny, mae canolbwyntio ar gynaliadwyedd a'r cysylltiadau rhwng llywodraethu a rheoli arian cyhoeddus yn hollbwysig – mae'n rhaid i awdurdodau lleol gydnabod yr angen i ganolbwyntio ar y tymor hir. Mae gan awdurdodau lleol gyfrifoldebau i fwy na'u hetholwyr presennol gan fod yn rhaid iddynt ystyried effaith y penderfyniadau a'r gweithredoedd presennol ar genedlaethau'r dyfodol.

4.3 Mae'r Fframwaith yn diffinio'r egwyddorion a ddylai fod yn sail i broses lywodraethu bob sefydliad llywodraeth leol. Mae'n darparu strwythur i helpu awdurdodau unigol gyda'u hagwedd at lywodraethu. Pa fath bynnag o drefniadau sydd ar waith, dylai'r awdurdodau felly brofi eu strwythurau a'u partneriaethau llywodraethu yn erbyn yr egwyddorion sydd wedi'u nodi yn y Fframwaith drwy:

- adolygu'r trefniadau llywodraethu presennol;
- datblygu a chynnal cod llywodraethu lleol diweddar, gan gynnwys trefniadau ar gyfer sicrhau effeithlonrwydd parhaus;
- adrodd yn gyhoeddus ar sut maent yn cydymffurfio â'u cod eu hunain bob blwyddyn a sut maent wedi monitro pa mor effeithiol yw eu trefniadau llywodraethu yn ystod y flwyddyn a'r newidiadau arfaethedig.

5. Egwyddorion Llywodraethu Corfforaethol.

5.1 Mae'r Fframwaith yn seiliedig ar y saith o Egwyddorion Craidd isod:

Egwyddorion Craidd	Disgrifiad
A	Ymddwyn yn onest, dangos ymrwymiad cadarn i werthoedd moesegol, a pharchu'r gyfraith.
B	Sicrhau didwylledd ac ymgysylltu â rhanddeiliaid yn eang.
C	Diffinio canlyniadau o ran manteision economaidd, cymdeithasol ac amgylcheddol cynaliadwy.
D	Pennu'r ymyriadau angenrheidiol i fanteisio i'r eithaf ar gyflawni'r canlyniadau arfaethedig.
E	Datblygu gallu'r endid, gan gynnwys ei allu i arwain a'r unigolion sy'n rhan ohono.
F	Rheoli risgiau a pherfformiad drwy ddulliau rheoli mewnol cadarn a dulliau rheoli ariannol cryf yn gyhoeddus.
G	Gweithredu arferion da o ran tryloywder, adrodd ac archwilio er mwyn darparu atebolrwydd effeithiol.

5.2 Mae yna hefyd nifer o is-egwyddorion o dan y saith. I sicrhau dulliau llywodraethu da, dylai pob awdurdod lleol ddangos bod ei strwythurau llywodraethu yn cydymffurfio â'r egwyddorion craidd a'r is-egwyddorion sydd

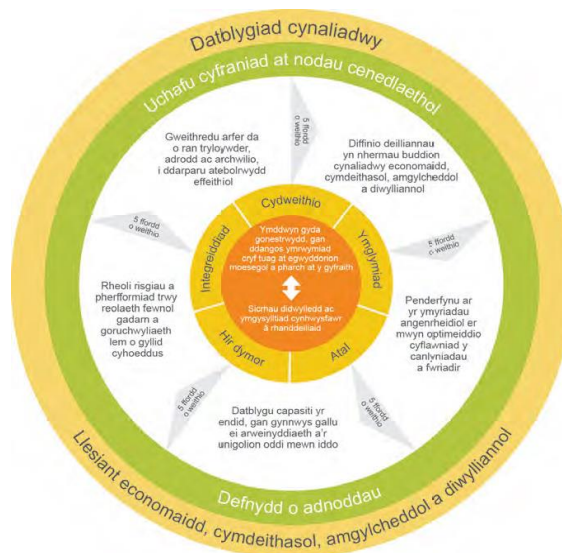
wedi'u cynnwys yn y Fframwaith hwn. Fe ddylai felly ddatblygu a chynnal cod llywodraethu/trefniadau llywodraethu lleol yn adlewyrchu'r egwyddorion sydd wedi'u nodi. Mae hefyd yn hanfodol bod y Fframwaith yn cael ei ddefnyddio mewn ffordd sy'n dangos ysbryd ac ethos dulliau llywodraethu da nad oes modd eu cyflawni drwy reolau a gweithdrefnau yn unig. Mae'r gwerthoedd a rennir sy'n cael eu hymgorffori yn niwylliant sefydliad, ac sy'n cael eu cyfleu yn ei ymddygiad a'i bolisiâu, yn nodweddion dulliau llywodraethu da.

6. Egwyddorion Llywodraethu Corfforaethol a Deddf Llesiant Cenedlaethau'r Dyfodol (Cymru) 2015

6.1 Mae'r Ddeddf yn ei gwneud yn ofynnol i gyrff cyhoeddus y mae'r Ddeddf yn berthnasol iddynt, gan gynnwys llywodraeth leol, ystyried y tymor hirach wrth wneud eu penderfyniadau a chydweithio â chyrrff cyhoeddus eraill er mwyn gwella lles yng Nghymru. Mae'r Ddeddf yn nodi saith nod lles ar gyfer cyrrff cyhoeddus ac yn mynnu eu bod yn gweithredu mewn ffordd gynaliadwy. Mae hefyd yn nodi pum ffordd o weithio y mae'n rhaid i gyrff cyhoeddus eu hystyried wrth roi datblygu cynaliadwy ar waith.

6.2 Mae'r Ddeddf yn ganolog i bolisi hirdymor Llywodraeth Cymru ar gyfer y gwasanaethau cyhoeddus ac mae ei themâu yn cyd-fynd â *Cyflawni Llywodraethu mewn Llywodraeth Leol: Fframwaith* (CIPFA/SOLACE, 2016). Mae Archwilydd Cyffredinol Cymru wedi llunio diagram (isod) sy'n dod â'r Fframwaith Rhyngwladol a gofynion Deddf 2015 ynghyd.

Deddf Llesiant Cenedlaethau'r Dyfodol (Cymru) 2015 ac yr Fframwaith Rhyngwladol



6.3 Mae'r diagram yn dangos datblygu cynaliadwy hollgynhwysol. Mae angen rhoi'r egwyddorion craidd canlynol ar waith:

- ymddwyn yn onest, dangos ymrwymiad cadarn i werthoedd moesegol, a pharchu'r gyfraith
- sicrhau didwylledd ac ymgysylltu â rhanddeiliaid yn eang

i'r pum ffordd o weithio. Mae'n rhaid i'r pum ffordd o weithio (yn seiliedig ar yr ymddygiadau craidd) gynnwys yr holl elfennau ar gyfer cyflawni canlyniadau, a ddylai yn ei dro sicrhau bod adnoddau'n cael eu defnyddio'n effeithiol wrth i gyrff cyhoeddus fanteisio i'r eithaf ar eu cyfraniad at les economaidd, cymdeithasol, amgylcheddol a diwylliannol Cymru.

- 6.4 Mae atodlen ynghlwm wrth y Cod hwn sy'n dangos sut mae Cyngor Bwrdeistref Sirol Pen-y-bont ar Ogwr yn cydymffurfio â'r Fframwaith.

7. Monitro ac Adolygu

- 7.1 Mae dulliau llywodraethu da yn ei gwneud yn ofynnol bod Aelodau Etholedig yn chwarae rhan weithredol ynddynt ar draws y Cyngor. Bydd y trefniadau hyn yn cael eu hadolygu bob blwyddyn a bydd canfyddiadau'r gwaith hwn yn cael eu cofnodi yn y Datganiad Llywodraethu Blynyddol. Bydd hyn yn helpu i sicrhau bod diwylliant Llywodraethu Corfforaethol y Cyngor yn cael ei wella'n barhaus.

- 7.2 Mae mabwysiadu a chynnal a chadw Cod Llywodraethu Corfforaethol diweddar, gan gynnwys trefniadau ar gyfer sicrhau ei fod yn cael ei weithredu a'i ddefnyddio'n barhaus yn rhan bwysig o'r broses.

- 7.3 Y Pwyllgor Archwilio sy'n gyfrifol am fonitro ac adolygu'r trefniadau Llywodraethu fel sy'n cael eu disgrifio yn y Cod hwn.

- 7.4 Drwy'r Pwyllgor hwnnw, bydd y Cyngor yn sicrhau bod y trefniadau hyn yn cael eu hadolygu'n barhaus. Bydd hyn yn cynnwys y canlynol:

- Y gwaith y bydd yr archwiliad mewnol yn ei gyflawni;
- Yr adroddiadau fydd yn cael eu paratoi gan reolwyr sydd â chyfrifoldebau dros agweddau ar y Cod hwn;
- Adroddiadau a safbwyntiau sy'n cael eu mynegi gan archwilwyr allanol
- Adroddiadau cyrff rheoleiddio ac Arolygiaethau eraill.

8. Y Datganiad Llywodraethu Blynyddol

- 8.1 Bob blwyddyn bydd y Cyngor yn cyhoeddi Datganiad Llywodraethu Blynyddol (AGS) sy'n cael ei lofnodi gan Arweinydd a Phrif Weithredwr y Cyngor.

- 8.2 Bydd hyn yn darparu asesiad cyffredinol o drefniadau Llywodraethu Corfforaethol y Cyngor a gwerthusiad o'r prosesau rheoli sydd ar waith i reoli risgiau allweddol y Cyngor.

- 8.3 Bydd y Datganiad Llywodraethu Blynyddol hefyd yn nodi manylion lle mae angen gwneud gwelliannau.

- 8.4 Bydd y Bwrdd Rheoli Corfforaethol yn adolygu'r Datganiad Llywodraethu Blynyddol a bydd yn cael ei gymeradwyo gan y Pwyllgor Archwilio.

8.5 Bydd y Datganiad Llywodraethu Blynyddol yn cael ei gyhoeddi fel rhan o Ddatganiad Cyfrifon Blynyddol y Cyngor a bydd yn cael ei adolygu gan ein Harchwilwyr Allanol.