



# Strategaeth Gymunedol Ddrafft 2004 - 2016

Partneriaeth Strategol Leol Pen-y-bont ar Ogwr



# Strategaeth Gymunedol Ddrafft

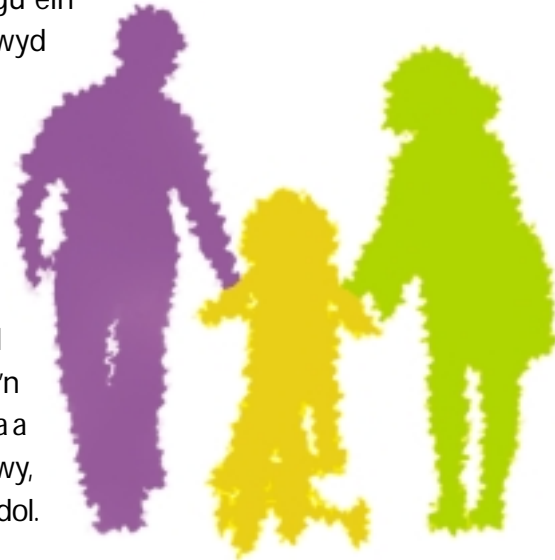
## Cyflwyniad

Sefydlwyd Partneriaeth Strategol Leol Pen-y-bont ar Ogwr yn 2003. Rydym yn cynnwys gwasanaethau cyhoeddus, fel y cyngor, cyngorau tref a chymuned, yr heddlu, cyrff iechyd ac amgylcheddol, a chynrychiolwyr o'r byd busnes a'r sector gwirfoddol. Ein nod yw datblygu ffyrdd mwy effeithiol o gydweithio i gyflawni gwell canlyniadau ar gyfer pobl leol. Ein cenhadaeth yw

*Llywio adnoddau naturiol, dynol ac ariannol y Fwrdeistref  
Sirol i helpu trigolion i fyw bywydau annibynnol llawn*

Mae'r Partneriaeth Strategol Leol yn arwain y blaen wrth ddatblygu strategaeth gymunedol y Fwrdeistref Sirol. O dan Ddeddf Llywodraeth Leol 2000, mae'n rhaid i gyngorau lleol, mewn partneriaeth, baratoi strategaeth gymunedol ar gyfer eu hardal i wella lles cymdeithasol, economaidd ac amgylcheddol eu hardal. Rydym wedi datblygu ein strategaeth gymunedol i ddarparu ffordd o wella ansawdd bywyd pawb yn y Fwrdeistref Sirol dros y blynyddoedd i ddod.

Yn sgil gwaith ymgynghorol a gwaith ymchwil a wnaed yn 2003 ac yn gynharach eleni darparwyd gwybodaeth am y prif flaenoriaethau i fynd i'r afael â hwy i wella'r Fwrdeistref Sirol yn y dyfodol. Mae gwaith da eisoes yn cael ei wneud ar lawer o'r materion a amlygwyd ac roeddem am sicrhau, yn bennaf oll, nad oeddem yn dyblygu gwaith ac yn gwastraffu amser. Yr hyn sy'n allweddol i'n strategaeth gymunedol, felly, yw creu'r cysylltiadau gyda a rhwng partneriaethau sy'n bodoli eisoes, a chydweithio â hwy, sefydliadau a phobl leol i gyflawni'r nodau yn y strategaeth gymunedol.



Rydym yn benderfynol o gyflawni'r ymrwymiadau a nodir yn y strategaeth gymunedol hon a byddwn yn eich hysbysu'n rheolaidd am y cynnydd a wneir. Gwyddom y byddwn yn atebol i bobl leol o ran pa mor effeithiol y buom wrth gyflawni'r hyn a nodwyd fel blaenoriaethau gennych ar gyfer y Fwrdeistref Sirol. Byddwn hefyd yn gyfrifol am brofi y gall y strategaeth gymunedol wneud gwahaniaeth gwirioneddol i ansawdd bywyd pobl leol ac i ffyniant y Fwrdeistref Sirol.



Y strategaeth gymunedol ddrafft hon yw'r garreg filltir gyntaf. Fodd bynnag, rydym am sicrhau ein bod wedi cyflawni pethau'n gywir a byddwn yn parhau i'ch cynnwys chi a gwrando ar eich barn. Yn ystod y misoedd i ddod, byddwn yn eich holi ynghylch sut y gallwn gydweithio i gyflawni'r blaenoriaethau yn y strategaeth gymunedol a llunio dyfodol y Fwrdeistref Sirol. Yn y lle cyntaf, fe ddewch o hyd i ffurflen adborth fer ynghanol y ddogfen hon, yr hoffem i chi ei chwblhau a'i dychwelyd atom (rhadbost) er mwyn i ni gael eich barn am y strategaeth gymunedol.



## Y Fwrdeistref Sirol a'i Phobl

Yn ddaearyddol, mae'r Fwrdeistref Sirol yng nghanol De Cymru. Mae'n cwmpasu ardal o tua 28,500 o hectarau ac mae'n ymestyn tua 20km o'r gorllewin i'r dwyrain, gan gynnwys Cwm Llyfni, Cwm Garw a Chwm Ogwr i'r gogledd ac mae'n ffinio â Môr Hafren i'r de. Aneddiadau mwyaf y Fwrdeistref Sirol yw trefi Pen-y-bont ar Ogwr a Maesteg a thref glan môr Porthcawl.

Dangosodd Cyfrifiad 2001 fod gan y Fwrdeistref Sirol boblogaeth o 128,645, gydag ychydig dros 71% o'r boblogaeth honno o oedran gweithio. Ceir 53,342 o gartrefi gyda chyfartaledd o 2.4 person fesul cartref.

Rhagwelir y bydd poblogaeth y Fwrdeistref Sirol yn cynyddu tua 3,500 erbyn 2006, gyda'r cynnydd mwyaf yn debygol ymhlith yr henoed. Amcangyfrifir y bydd nifer y cartrefi yn cynyddu 6,500 wrth i'r boblogaeth gynyddu ac wrth i faint cartrefi ar gyfartaledd leihau. Bydd y rhan fwyaf o'r tai newydd yn cael eu hadeiladu y tu allan i'r cymoedd.

Mae'r Fwrdeistref Sirol wedi denu lefelau uchel o fewnffuddsoddiad, yn enwedig i'r de o'r M4. Cyflogwr mwyaf y Fwrdeistref Sirol yw'r Cyngor gyda 7,500 aelod o staff tra bod Sony yn cyflogi tua 2,000 o gyflogeion a Ford yn cyflogi 1,500 yn y sector preifat.

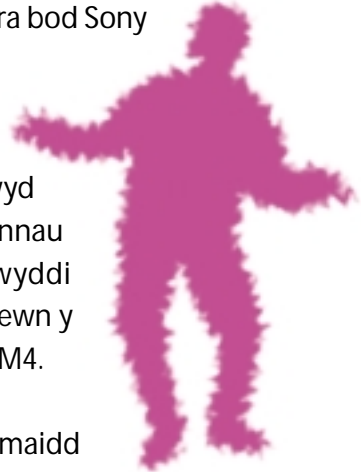
Bu newidiadau mawr i gyflogaeth yn y Fwrdeistref Sirol yn ystod yr ugain mlynedd diwethaf. Mae'r diwydiant glo wedi diflannu fwy neu lai a chollwyd dros 2,000 o swyddi ac mae swyddi wedi'u colli hefyd yn y diwydiannau gweithgynhyrchu, cludiant ac adeiladu. Mae'r newidiadau hyn a'r swyddi cysylltiedig a gollwyd wedi cyfrannu at amddfadedd mewn rhai wardiau o fewn y Fwrdeistref Sirol gyda'r gogledd yn fwy difreintiedig na'r ardaloedd i'r de o'r M4.

Fodd bynnag, yn ystod y blynyddoedd diwethaf, mae perfformiad economaidd cyffredinol y Fwrdeistref Sirol wedi bod yn gadarnhaol ac mae twf cryf yn golygu bod yr ardal yn gyfoethocach erbyn hyn, neu fod ganddi Gynnyrch Mewnwladol Crynswth (GDP) uwch, y pen o gymharu â'r cyfartaledd yng Nghymru.

Fodd bynnag, dynodir Bwrdeistref Sirol Pen-y-bont ar Ogwr yn ardal Amcan Un o hyd. Golyga hyn ei bod yn cael ei hystyried yn un o'r rhanbarthau mwyaf difreintiedig yn Ewrop, gyda GDP sy'n is na 75% o gyfartaledd Ewrop. Er mwyn gwella'r economi yn y rhanbarthau hyn, a sicrhau eu bod cystal â rhannau cyfoethocach yr Undeb Ewropeaidd, rhoddwyd cymorth ychwanegol drwy gymorth grant Amcan Un.

## Y Weledigaeth ar Gyfer y Fwrdeistref Sirol

Rydym oll yn ymwybodol o'r ffaith y bydd y Fwrdeistref Sirol yn lle gwahanol erbyn 2016 ond ni



wyddom ym mha ffordd. Ni allwn ragweld graddau'r newid, ond gallwn ragweld y bydd newid yn digwydd. Yn hytrach nag edrych drwy belen grisial i mewn i'r dyfodol, yn y strategaeth gymunedol hon gallwn awgrymu'r llwybr i'w ddilyn – sut fath o Fwrdeistref Sirol a chymunedau yr hoffem eu gweld yn y dyfodol.

Ein nodau yw

- **gwella ansawdd bywyd i bawb** – creu ardal lle y mae pobl o bob oed yn mwynhau byw, gweithio ac ymlacio, a lle y maent yn teimlo y gallant fyw bywyd i'r eithaf.
- **diogelu a gwella ein hamgylchedd**, drwy batrwm datblygu mwy cynaliadwy, gan sicrhau ansawdd bywyd uwch a pharch tuag at yr amgylchedd.
- **cynyddu ffyniant**, drwy fuddsoddi mewn dysgu gydol oes, gwella sgiliau a chefnogi busnesau newydd, wrth i batrymau cyflogaeth a ffyrdd o fyw newid.
- gweld **cymunedau mwy diogel**, lle y mae lefelau trosedd yn disgyn, a lle yr eir i'r afael â'r ofn o drosedd er mwyn i bawb lleol, yn enwedig y bobl fwyaf diamddiffyn, deimlo'n ddiogel.
- creu **Bwrdeistref Sirol iachach**, drwy fynd i'r afael ag anghydraddoldeb o ran iechyd a hyrwyddo ffyrdd o fyw iach.
- creu Bwrdeistref Sirol fwy **cynhwysol** lle y caiff pobl ddiamddiffyn a phobl a gaiff eu hallgáu eu cynorthwyo i wireddu eu potensial a byw bywyd llawn.

Mae'r nodau hyn yn adlewyrchu'r blaenoriaethau a ddisgrifiwyd gan bobl a sefydliadau lleol a nod ein Partneriaeth yw wynebu'r her. Maent hefyd yn cydweddu'n dda â phedair blaenoriaeth strategol Llywodraeth Cynulliad Cymru

- Helpu mwy o bobl i gael gwaith
- Gwella iechyd a lles
- Datblygu cymunedau cryf a diogel
- Creu gwell swyddi a sgiliau

a chyda'u themâu sylfaenol o gydraddoldeb a chynaliadwyedd.

## Canfod y materion pwysig

Fel y cam cyntaf yn y broses o ganfod pa flaenoriaethau y dylid eu cynnwys yn y strategaeth gymunedol, lluniwyd darlun ystadegol o'r Fwrdeistref Sirol gennym, drwy gydweithio â'r Gwasanaeth Iechyd Cyhoeddus Cenedlaethol a'r Bwrdd Iechyd Lleol i ddatblygu asesiad o anghenion ar gyfer y Strategaeth Iechyd, Gofal Cymdeithasol a Lles. Cynhaliwyd ymgynghoriad gennym ar ganlyniadau'r asesiad hwn mewn amrywiaeth o ffyrdd gwahanol, gan ddechrau gyda'r digwyddiad cymunedol cyntaf ar 11 Tachwedd 2003 a gorffen ar 19 Ionawr 2004.



Dywedodd pobl a chymunedau lleol wrthym fod y materion hyn hefyd yn bwysig iddynt, yn ogystal â'r anghenion iechyd, Gofal Cymdeithasol a Lles a nodwyd –

- Diogelwch cymunedol ac ymddygiad gwrthgymdeithasol
- Mwy o gyfleoedd a chyfleoedd gwell i bobl ifanc
- Gwneud mwy i bobl hŷn
- Mynediad i drafnidiaeth, gwaith, gweithgareddau hamdden a gwasanaethau
- Annog ffyrdd o fyw iachach ac annog pobl i fod yn fwy cyfrifol am eu hiechyd eu hunain
- Gofalu am yr amgylchedd
- Cael eich cynnwys a chael rhywun i wrando.

## Materion Allweddol

Ar ôl y broses ymgynghori a thrafod, canolbwyntiodd y Bartneriaeth Strategol Leol ar saith mater allweddol a fydd yn helpu i gyflawni'r weledigaeth ar gyfer dyfodol y Fwrdeistref Sirol. Mae'r Bartneriaeth wedi canolbwyntio ar y rhain er mwyn

- llywio ymdrechion o dan bob maes
- hybu gwelliant
- gwneud gwaith cydweithredol mwy effeithiol ar draws ffiniau sefydliadol.

Strwythurir pob mater allweddol gyda blaenoriaethau ar gyfer yr hirdymor (2012-2016), y tymor canolig (2008-2012) a'r byrdymor (2004-2008).

Ceir llawer o sefydliadau, unigolion a phartneriaethau o fewn y Fwrdeistref Sirol sydd eisoes yn mynd i'r afael â llawer o'r materion hyn. Er enghraifft, mae gennym Pen-y-bont Fwy Diogel (Safer Bridgend), y bartneriaeth diogelwch cymunedol; y Bwrdd Partneriaeth rhwng cyrff iechyd, y cyngor a'r sector gwirfoddol; Partneriaeth Plant a Phobl Ifanc y Fwrdeistref Sirol a'r Consortiwm Cymunedol dros Addysg a Hyfforddiant. Mae'r Bwrdd Iechyd Lleol, y cyngor, y sector gwirfoddol a llawer o grwpiau cymunedol wrthi'n gweithio'n galed, er enghraifft, i wella iechyd, gofalu am yr amgylchedd, darparu gofal a chymorth i bobl hŷn neu gynorthwyo pobl ag anabledau.

Byddai'n wastraffus ac yn ddadunol i ddyblygu'r ymdrech o ran y materion hyn lle ceir partneriaethau hirsefydlog sydd eisoes wedi llunio eu strategaethau eu hunain i ddatrys problemau a gwella gwasanaethau. Mae gan bob un o'r strategaethau nodau a thargedau clir ar gyfer eu meysydd gwaith hwy eu hunain felly, er ein bod yn pennu nod hirdymor ac amcanion tymor canolig ar gyfer pob mater allweddol, yn y byrdymor, mae gennym amcan deublyg i gydweithio â phartneriaethau sy'n bodoli eisoes o ran

- gweithredu strategaethau sy'n bodoli eisoes
- datblygu strategaethau dilynol er mwyn sicrhau eu bod yn ystyried nodau, amcanion ac egwyddorion y strategaeth gymunedol a'r Bartneriaeth Strategol Leol.

Mae gan strategaethau gwahanol amserlenni gwahanol. Er enghraifft, mae Strategaeth Lleihau Trosedd Pen-y-bont Fwy Diogel (Safer Bridgend) yn rhedeg tan 2005, tra bo'r Strategaeth ar gyfer Pobl Hŷn yn rhedeg tan 2007. Felly, bydd y broses o ddatblygu strategaethau dilynol yn

un ddeinamig sy'n cwmpasu'r cyfnod o 2004 i 2008. Nodir ein nodau hirdymor a'n hamcanion tymor canolig ar gyfer y materion allweddol hyn lle y mae gweithio mewn partneriaeth eisoes yn bodoli isod.

## Diogelwch Cymunedol

2012 - 2016

Ein nod hirdymor fydd sicrhau bod trosedd, anhrefn ac achosion o gamddefnyddio cyffuriau yn cael eu lleihau i'r lefelau a nodir yn y targedau cenedlaethol a lleol sy'n bodoli ar y pryd.

2008 - 2012

Byddwn yn ymgymryd â dau faes gwaith sy'n debygol o gael effaith sylweddol ar lefelau trosedd, anhrefn a chamddefnyddio cyffuriau yn y dyfodol o fewn y Fwrdeistref Sirol

- Cynorthwyo plant iau sydd, oherwydd amgylchiadau teuluol a/neu amgylchedd byw, yn wynebu'r risg o ddatblygu tueddiadau gwrthgymdeithasol (gan gynnwys tueddiadau troseddol) yn ystod eu harddegau.
- ysbryd cymunedol a phenderfyniad y gymuned i herio ymddygiad gwrthgymdeithasol (gan gynnwys ymddygiad troseddol), gan greu amgylchedd sy'n ei gwneud yn anodd i ymddygiad o'r fath ddatblygu.

## Cyflogaeth ac adfywio economaidd

2012 - 2016

Ein nod hirdymor fydd sicrhau bod gennym economi leol fywiog sy'n arwain economi ranbarthol ehangach a darparu amrywiaeth o gyfleoedd cyflogaeth o fewn y Fwrdeistref Sirol a chefnogi diwylliant o entrepreneuriaeth.



## 2008 - 2012

Er mwyn i bobl leol elwa ar y ffyniant hwn a'i rannu, ein hamcanion fydd

- Cynnal amrywiaeth cydlynol a llwyddiannus o gymorth busnes sydd ar gael yn eang ac sy'n cynorthwyo natur gystadleuol cwmnïau lleol
- Cynnal gweithlu hyfedr sy'n llawn cymhelliant ac a addysgwyd yn dda
- Darparu seilwaith trafndiaeth, cyfathrebu a datblygu tir, sy'n denu ac yn cadw busnesau lleol.

## Plant a Phobl Ifanc

### 2012 - 2016

Seilir ein nod hirdymor ar Nodau Craidd Llywodraeth Cynulliad Cymru ar gyfer Plant a Phobl Ifanc a'r nod hwnnw fydd sicrhau bod pob plentyn a pherson ifanc yn cael

- y dechrau gorau mewn bywyd a'r sylfaen orau posibl ar gyfer eu cynnydd a'u datblygiad yn y dyfodol
- mynediad i amrywiaeth cynhwysfawr o gyfleoedd addysg, hyfforddiant a dysgu, gan gynnwys caffael sgiliau personol a chymdeithasol hanfodol
- mwynhau'r iechyd gorau posibl yn gorfforol, meddyliol, cymdeithasol ac emosiynol, gan gynnwys peidio â chael eu cam-drin, eu herlid na'u hecsbloetio
- mynediad i gyfleusterau chwarae, hamdden, chwaraeon a diwylliannol
- rhywun i wrando arnynt, yn cael eu trin â pharch, ac y cydnabyddir eu hil a'u hintegredd diwylliannol
- cartref diogel a chymuned sy'n cefnogi lles corfforol ac emosiynol
- ac nad ydynt yn ddifreintiedig oherwydd tlodi ymhlith plant.

### 2008 - 2012

Er mwyn cyflawni saith nod craidd y Cynulliad ar gyfer plant a phobl ifanc mae angen canolbwytio ar flaenoriaethau penodol yn y tymor canolig sef

- sicrhau mynediad cyfartal i wasanaethau gofal plant drwy fynd i'r afael â'r diffygion allweddol yn ardaloedd y cymoedd o ran llety annigonol ar gyfer gofal plant a niferoedd

- annigonol o staff sydd wedi cael eu hyfforddi
- datblygu ymagweddau ataliol cynnar drwy ddatblygu gwasanaeth cymorth teulu integredig, gan dargedu'r rhai hynny â'r angen mwyaf i ddechrau.
  - annog ffyrdd o fyw iach ymysg plant a phobl ifanc sy'n wynebu risg, gan gwmpasu materion fel camddefnyddio sylweddau (gan gynnwys alcohol a thybaco), maeth, iechyd rhywiol, ymarfer corff a iechyd meddwl
  - sicrhau mynediad cyfartal i amrywiaeth o weithgareddau diwylliannol, hamdden a chwaraeon ar gyfer pobl ifanc sy'n byw mewn ardaloedd lle ceir diffygion o ran trafndiaeth gyhoeddus



## Pobl Hÿn

2012 - 2016

Ein nodau hirdymor yw

- sicrhau y caiff pobl hÿn eu gwerthfawrogi fel dinasyddion llawn sydd â chyfraniad llawn i'w wneud i fywyd o fewn ardal y Cyngor Bwrdeistref Sirol a thu hwnt
- cael gwared ar achosion o wahaniaethu ar sail oedran
- lleihau'r achosion o ynysu pobl hÿn
- gwella ansawdd bywyd pobl hÿn.

2008 - 2012

- Sicrhau bod asesiadau a gydlynir ar gael, lle y bo angen, ar lefel briodol gyda gwell gwasanaethau a fydd, yn arbennig, yn
  - mynd i'r afael ag unigrwydd
  - atal dirywiad
  - cefnogi eu hannibyniaeth
  - cynorthwyo gofalwyr mewn ffordd gadarnhaol

## Yr Amgylchedd

2012 - 2016

Ein nod hirdymor yw sicrhau patrwm datblygu mwy cynaliadwy sy'n canolbwyntio ar well defnydd o'r ardaloedd trefol presennol yn y Fwrdeistref Sirol tra'n annog twf economaidd, lleihau dibyniaeth ar y car a hyrwyddo mwy o ddefnydd o ddulliau teithio amgen, mwy cynaliadwy er mwyn sicrhau ansawdd bywyd uwch a pharch tuag at yr amgylchedd.



2008 - 2012

- Hyrwyddo ac annog gwelliant ym mherfformiad amgylcheddol yr awdurdod lleol, ei sefydliadau partner, cartrefi a chyflogwyr lleol
- Cynorthwyo a chryfhau'r partneriaethau hynny sy'n gweithio i godi ymwybyddiaeth o ddatblygu cynaliadwy drwy eu gwaith addysgu amgylcheddol;
- Meithrin parch ymysg cymunedau lleol yn yr hyn sydd o'u cwmpas drwy raglen o gynlluniau gwella amgylcheddol a gefnogir gan y gymuned
- Rheoli'r amgylchedd naturiol mewn ffordd gadarnhaol, gan gynnwys cadwraeth cynefinoedd a rhywogaethau, a chadw a gwella'r amgylchedd adeiledig hanesyddol, a sicrhau bod yr amgylchedd aer, dŵr a thir yn cyrraedd safonau ansawdd cenedlaethol
- Darparu ac annog mwynhad a dealltwriaeth lawn o'r amgylchedd drwy wella mynediad a dehongliadau, ynghyd â hyrwyddo buddiannau iechyd a gwerth economaidd ymarfer corff yn yr awyr agored

## Iechyd A Lles

2012 - 2016

Sicrhau bod y Fwrdeistref Sirol yn lle iach i weithio, byw ac ymweld â hi

## 2008 - 2012

- Gwella iechyd a lles pobl leol sy'n byw ac yn gweithio yn y Fwrdeistref Sirol a lleihau anghydraddoldeb o ran iechyd pobl
- Gwella mynediad i wasanaethau iechyd ar gyfer gofal iechyd a gynllunnir a gofal iechyd brys, cyfleusterau hamdden a gofal cymdeithasol
- Sicrhau bod pobl y Fwrdeistref Sirol yn cael mynediad i wasanaethau o'r radd flaenaf a ddarperir gan sefydliadau sy'n cydweithio
- Gwella cyfleoedd byw'n iach a galluogi pobl i fod yn gyfrifol am eu hiechyd eu hunain

## Mynediad

Ceir un mater allweddol lle nad oes unrhyw bartneriaethau penodol o fewn y Fwrdeistref Sirol ar hyn o bryd, sef mynediad sy'n gallu cwmpasu trafnidiaeth, mynediad i gyfleoedd a mynediad i wasanaethau a gwybodaeth. Gall mynediad gael effaith sylfaenol ar sut y mae pobl yn byw neu sut y caiff gwasanaeth ei ddarparu. Ymhlith y rhwystrau i fynediad mae

- cyllid
- symudedd
- lefel addysg/dealltwriaeth
- iaith
- anabledd
- amser neu leoliad y gwasanaeth
- dulliau darparu
- trefniadau ffisegol.



Yn amlwg, mae'r materion sy'n ymwneud â mynediad yn cwmpasu maes eang a gwneir llawer o waith da ar hyn o bryd. Fodd bynnag, ceir maes hanfodol lle y mae'r Bartneriaeth Strategol Leol o'r farn y gall ddechrau gwneud gwahaniaeth gwirioneddol. Yn arbennig, ei hamcanion cyffredinol fydd datblygu ymagwedd gydgyssylltiedig i wella

- mynediad i gyfleoedd a thrafnidiaeth
- mynediad i wasanaethau a gwybodaeth.

Mae ein hagenda ar gyfer y strategaeth gymunedol i gyflawni'r gwelliannau hyn fel a ganlyn.

## Mynediad i Gyfleoedd a Thrafnidiaeth

### 2012 - 2016

Ein nodau hirdymor yw

- Meddu ar seilwaith trafndiaeth cynaliadwy o fewn y Fwrdeistref Sirol a fydd yn cyfrannu at iechyd, diogelwch a lles pawb sy'n gweithio, byw, ymweld neu'n teithio drwy'r Fwrdeistref Sirol.
- Hyrwyddo'r defnydd integredig o'r holl gyfleusterau trafndiaeth gyhoeddus, preifat, cymunedol a gwirfoddol
- Sicrhau cyfle cyfartal i bawb lleol ddysgu a llwyddo ac elwa ar lwyddiant economaidd y Fwrdeistref Sirol

### 2008 - 2012

- Cefnogi anghenion trafndiaeth diwydiant a ffyniant economaidd y Fwrdeistref Sirol drwy leihau tagfeydd a hyrwyddo dulliau amgen o deithio lle y bo'n ymarferol
- Cefnogi anghenion trafndiaeth yr henoed ar rhai â llai o arian
- Cefnogi anghenion trafndiaeth plant a phobl ifanc
- Darparu ar gyfer ymagwedd gytbwys tuag at feysydd parcio

### 2004 - 2008

- sefydlu partneriaeth trafndiaeth gymunedol er mwyn sicrhau y caiff materion sy'n ymwneud â thrafnidiaeth eu cydlynu ar gyfer pob cymuned a phob grŵp oedran
- Cefnogi'r broses o ddarparu llwybrau mwy diogel i ysgolion drwy ddarparu llwybrau seiclo a cherdded diogel a, lle y bo'n berthnasol, trafndiaeth gyhoeddus benodol.

- Cefnogi'r broses o ddarparu cyfleusterau seiclo a cherdded diogel i deithio i'r gwaith a chyfleusterau hamdden

## Mynediad i Wasanaethau a Gwybodaeth

2012 - 2016

- Sicrhau bod mynediad cyfartal i wasanaethau cyhoeddus i bawb beth bynnag fo'u lleoliad daearyddol, oedran, rhyw, tarddiad ethnig, crefydd neu gred, iaith neu rywioldeb
- Sicrhau bod pobl yn gallu cael gwybodaeth a chynghor yn hawdd a fydd yn eu galluogi i wneud eu penderfyniadau eu hunain a rheoli eu bywydau eu hunain.

2008 - 2012

- Cydlynu a chynorthwyo'r broses o ddarparu system gwybodaeth gwasanaethau integredig ar gyfer pob sefydliad yn y sector cyhoeddus o fewn y Fwrdeistref Sirol
- Cydlynu a chynorthwyo'r broses o ddarparu gwasanaeth gwybodaeth di-dor ar gyfer pob sefydliad yn y sector cyhoeddus o fewn y Fwrdeistref Sirol

2004 - 2008

- Sefydlu dull o gydlynu gwybodaeth y sector cyhoeddus ar draws y Fwrdeistref Sirol
- Sefydlu fframwaith ar gyfer integreiddio'r broses o gynllunio gwasanaeth ac ymgynghori yn fwy effeithiol.

## Ein Hegwyddorion

Mae'r broses o nodi egwyddorion yn golygu atgoffa ein hunain i edrych ar y darlun mwy ynghyd â ffactorau eraill y mae angen i ni eu hystyried. Maent yn helpu i uno cynlluniau a gweithgareddau ar draws y strategaeth gymunedol gyfan er mwyn sicrhau bod y strategaeth yn gweithio i'r gymuned gyfan.



Yn ogystal â chydweithio â phartneriaethau a sefydliadau o ran y chwe mater allweddol, credwn y gallwn hefyd gyflawni ein nodau drwy ddatblygu safonau a fydd yn galluogi pob un ohonom i gyfrannu at ein nod cyffredinol. I'r perwyl hwnnw, rydym wedi datblygu cyfres o egwyddorion yr ydym ni, fel Partneriaeth, yn credu eu bod yn hanfodol -

### Datblygu cymunedau cydlynol

Rydym yn ymrwymedig i ddatblygu a chynnal cymunedau cydlynol a bywiog

- sy'n rhannu gweledigaeth gyffredin ac ymdeimlad o berthyn
- lle y caiff amrywiaeth ei werthfawrogi mewn ffordd gadarnhaol
- lle y ceir cyfleoedd byw cyfartal
- lle y caiff cydberthnasau cryf a pharhaol eu datblygu rhwng pobl o gefndiroedd gwahanol.

### Cynaliadwyedd

Mae angen i'n camau gweithredu fod yn gynaliadwy er mwyn iddynt ddiwallu anghenion pobl heb greu problemau hirdymor a allai wneud i'n gwaith fethu. Y nod yw sicrhau ein bod yn diwallu anghenion cyfredol heb effeithio ar allu cenedlaethau'r dyfodol i ddiwallu eu hanghenion eu hunain. Felly, byddwn yn canolbwyntio ar hyrwyddo camau gweithredu cynaliadwy sy'n gweithio, yn parhau i weithio ac a fydd yn cyflwyno newid yn y byrdymor, y tymor canolig a'r hirdymor.

### Atal problemau

Byddem oll yn cytuno ei bod yn well datrys problemau cyn iddynt godi. Yn y tymor hwy, mae'n llai costus i atal problemau rhag codi nag ydyw i fynd i'r afael â'r problemau hynny pan fônt eisoes yn effeithio ar fywydau pobl a chymunedau. Felly, byddwn yn cefnogi camau gweithredu ataliol sy'n mynd i'r afael â materion cyn iddynt ddod yn bryderon.

### Grymuso

Mae cydweithio yn eich cynnwys chi hefyd. Bydd cynnwys pobl, cymunedau a sefydliadau lleol

yn gwella ein nodau a byddwn yn sicrhau bod y cyfranogiad a'r ymgynghoriad hwn yn elfennau hanfodol o waith cynllunio yn y dyfodol ar gyfer y strategaeth gymunedol. Byddwn hefyd yn gweithio gyda sefydliadau a phartneriaethau i hyrwyddo ymgynghoriad a chyfranogiad i lywio eu gwaith.

### Gweithio mewn partneriaeth

Mae'r Bartneriaeth Strategol Leol yn goruchwyllo'r broses cynllunio cymunedol gyfan, ond ni all y bartneriaeth fynd i'r afael â'r holl faterion yn unigol neu mor drylwyr ag sydd angen. Ceir partneriaethau neu sefydliadau eraill sy'n gallu cefnogi'r Bartneriaeth Strategol Leol a gweithredu ar ei rhan. Mae llawer ohonynt wedi bodoli ers cryn amser a bydd y Bartneriaeth yn cydlynu gwaith polisi a chyfeiriad ar eu traws yn gliriach.

### Compact Pen-y-bont ar Ogwr

Bydd y Bartneriaeth yn cymhwyso egwyddorion Compact Pen-y-bont ar Ogwr wrth ddatblygu ei strategaethau ac arferion gweithio. Yn benodol, golyga hyn fod pob partner yn unfrydol ei farn o ran

- darparu gwasanaethau cost-effeithiol o safon sy'n diwallu anghenion a nodwyd gan gymunedau
- asesu, monitro a gwerthuso
- adfywio ein cymunedau
- cyfathrebu cyson o safon
- cynaliadwyedd amgylcheddol, cymdeithasol, economaidd a diwylliannol
- cyfle cyfartal
- statws cyfartal i'r iaith Gymraeg
- rhannu gwybodaeth



- bod yn agored ac yn atebol
- cynhwysiant cymdeithasol

## Rhannu gwybodaeth

Mae rhannu gwybodaeth yn effeithiol yn hanfodol er mwyn cyflawni nodau hirdymor y strategaeth. Wrth i bartneriaid ddatblygu camau gweithredu i helpu i gyflawni nodau allweddol mae angen iddynt ystyried y canlynol

- pa wybodaeth sydd ar gael o fewn eu sefydliad eu hunain.
- pa wybodaeth y gellir ei rhannu (a chyda phwy) a pha wybodaeth sy'n gorfod aros yn gyfrinachol.
- y bylchau mewn gwybodaeth ac a allai sefydliadau neu brosesau eraill helpu i gau'r bylchau hynny.

Y nod yw sicrhau cydweithio mwy effeithiol rhwng partneriaid, mwy o ffydd a dileu dyblygu neu fylchau yn narpariaeth gwasanaethau.

Bydd y Bartneriaeth Strategol Leol yn defnyddio'r protocol rhannu gwybodaeth a ddatblygwyd gan Bartneriaeth Pen-y-bont Fwy Diogel (Safer Bridgend) fel man cychwyn i ystyried a datblygu protocol ehangach.

## Monitro

Mae'n rhaid monitro'r cynnydd a wneir o ran y weledigaeth gyffredinol er mwyn nodi bylchau a meysydd gwannach ar gyfer camau gweithredu yn y dyfodol i sicrhau y gwneir cynnydd ar draws pob thema a mater. Caiff cynnydd camau gweithredu penodol ar gyfer materion penodol ei nodi gan y sefydliadau a'r partneriaethau sy'n gyfrifol am wneud cynnydd yn y meysydd hynny. Ni ellir mesur yr effaith gyffredinol ar y gymuned drwy un gyfres o gamau gweithredu ac felly bydd angen i'r Bartneriaeth Strategol Leol ei hun fonitro'r weledigaeth. Bydd angen

datblygu hyn dros yr ychydig fisoedd nesaf. Gall y Bartneriaeth ddatblygu ei mesurau ei hun, defnyddio enghreifftiau o rannau eraill o Gymru neu'r DU (e.e. dangosyddion Ansawdd Bywyd) neu ddefnyddio cyfuniad o'r ddau.

Bydd Cytundeb Polisi'r Cyngor gyda Llywodraeth Cynulliad Cymru hefyd yn llunio rhan o'r dull monitro ar gyfer llwyddiant y strategaeth gymunedol yn ystod y blynyddoedd cynnar. Seilir y Cytundeb Polisi ar bedair blaenoriaeth strategol y Cynulliad ac felly mae'n debyg iawn i weledigaeth y strategaeth gymunedol.

Mae'r gwaith o sicrhau cydbwysedd ar draws yr holl faterion yn broses barhaus. Mae'n rhaid i'r partneriaid sy'n datblygu camau gweithredu ar gyfer y materion gwahanol fod yn ymwybodol o hyn bob amser. Mae angen i'r Bartneriaeth Strategol Leol gynnal trosolwg effeithiol fel ei bod yn bosibl addasu blaenoriaethau i gyflawni'r cydbwysedd cywir. Bydd hyn yn cael ei wneud i ddechrau drwy adroddiadau'r partneriaethau a'r sefydliadau a thrwy ddatblygu rhwydweithiau ategol.

## Y camau nesaf





Yn ystod y misoedd i ddod, byddwn yn gosod y sylfaen ar gyfer ein camau gweithredu yn y blynyddoedd i ddod. Noda'r cynllun gweithredu ar ddiwedd y ddogfen hon yr hyn rydym yn bwriadu ei wneud i gyrraedd ein nodau a chyflawni ein hamcanion rhwng 2004 a 2006.



Yn ogystal byddwn yn

- cysylltu â phobl, sefydliadau a phartneriaethau ledled y Fwrdeistref Sirol wrth ddatblygu nodau i gyflawni ein gweledigaeth, targedau heriol ar gyfer cyflawni a ffordd glir a chynhwysol o fesur ein llwyddiant. Atodir cynllun gweithredu ymgynghorol ar ddiwedd y ddogfen hon
- adolygu'r strategaeth gymunedol ddrafft hon ac yn cyhoeddi strategaeth derfynol erbyn 31 Rhagfyr 2004

- cysylltu â sefydliadau a phartneriaethau ar draws y Fwrdeistref Sirol wrth ddatblygu rhwydwaith cyfathrebu, ymgynghori a chymorth ar gyfer y Bartneriaeth Strategol Leol
- datblygu dull monitro cadarn ar gyfer y strategaeth gymunedol
- datblygu fframwaith cyfathrebu ar gyfer y strategaeth gymunedol.

## Cynllun Gweithredu 2004 - 2006

Amcan	Camau Gweithredu	Erbyn Pryd	Gan Bwy	Dangosyddion Llwyddiant
Sefydlu'r Bartneriaeth Trafnidiaeth Gymunedol (CTP)	1. nodi'r cyfranogwyr allweddol			Sefydlu partneriaeth weithredol erbyn y dyddiad arfaethedig a gydnabyddir gan asiantaethau statudol, partneriaid ar Gymdeithas Trafnidiaeth Gymunedol
	2. datblygu cylch gorchwyl ar gyfer CTP			
	3. llunio agenda ar gyfer camau gweithredu cychwynnol gan gyfeirio'n benodol at lwybrau mwy diogel i ysgolion, gwaith, gwasanaethau a chyfleusterau hamdden	09/04	BCBC BAVO	
	4. cynnal y cyfarfod cyntaf			
Sefydlu dull o gydlynu gwybodaeth y sector cyhoeddus ar draws y Fwrdeistref Sirol	1. nodi a sicrhau ymrwymiad partneriaid allweddol	09/04	LSP	Dealltwriaeth a ddogfennir ac a rennir o ddarpariaeth gwybodaeth y sector cyhoeddus ar draws y Fwrdeistref Sirol gyda chynigion strwythuredig ar gyfer rhaglen integreiddio
	2. sefydlu gweithgor gwybodaeth	04/05	LSP	
	3. datblygu cylch gorchwyl a rhaglen waith	06/05	LSP Gweithgor	
	4. cynnal archwiliad o ddarpariaeth gwybodaeth a gweithgarwch cyfredol	04/06	Gweithgor	
	5. datblygu cynigion ar gyfer integreiddio	10/06	Gweithgor	

Amcan	Camau Gweithredu	Erbyn Pryd	Gan Bwy	Dangosyddion Llwyddiant
Sefydlu fframwaith i integreiddio gwaith cynllunio gwasanaeth ac ymgynghori yn fwy effeithiol	<ol style="list-style-type: none"> <li>1. nodi a sicrhau ymrwymiad partneriaid allweddol</li> <li>2. sefydlu gweithgor</li> <li>3. datblygu cylch gorchwyl a rhaglen waith</li> <li>4. datblygu cynllun gofodol ar gyfer gwaith cynllunio gwasanaeth ac ymgynghori i wella cyfleoedd integreiddio</li> </ol>	09/04  04/05  06/05    12/05	LSP  LSP  LSP Gweithgor   Gweithgor	Dealltwriaeth a ddogfennir ac a rennir o drefniadau cynllunio gwasanaeth ac ymgynghori'r sector cyhoeddus ar draws y Fwrdeistref Sirol gyda chynigion strwythuredig ar gyfer rhaglen integreiddio
Gweithio gyda phartneriaethau presennol ar weithredu strategaethau presennol	<ol style="list-style-type: none"> <li>1. Nodi'r pyramid partneriaeth yn y Fwrdeistref Sirol</li> <li>2. Datblygu dull ar gyfer cydlynu a rhannu gwybodaeth am weithgarwch partneriaeth</li> </ol>	12/04    02/05	    LSP Grŵp Cymorth Swyddogion    	<p>Cynhyrchu model aml-ddimensiwn o weithio mewn partneriaeth yn y Fwrdeistref Sirol</p> <p>Rhoi dull gweithredol cytûn ar waith ar gyfer cydlynu a rhannu gwybodaeth partneriaeth</p>



# Cynllun Gweithredu Ymgynghorol Mehefin 2004 – Rhagfyr 2004

## Ymgynghoriad Cyhoeddus

Cam Gweithredu	Aelod Arweiniol	Gwaith trefnu gan	Dyddiadau targed
Dosbarthiad cyffredinol y strategaeth ddafft/holiadur	PSL	Uned Polisi'r Cyngor	Mehefin 2004
Arolwg ar-lein drwy wefannau aelodau'r PSL	PSL	Partneriaid	Mehefin 2004 - Medi 2004
Erthygl yng nghylchlythyr Bwletin BCBC	BCBC	Uned Polisi'r Cyngor	Gorffennaf 2004
Dosbarthiad cyffredinol taflen gryno a holiadur	PSL	Partneriaid	Mehefin 2004
Cyfarfodydd cyhoeddus ardaloedd fforymau lleol	PSL	BAVO/ Uned Polisi	Mehefin 2004 - Hydref 2004
Trafodaethau grŵp ffocws	BCBC	Uned Polisi'r Cyngor	Hydref 2004

## Ymgynghoriad Partner

Cam Gweithredu	Aelod Arweiniol	Gwaith trefnu gan	Dyddiadau targed
Ymgynghoriad ffurfiol gyda phartneriaid allweddol a sefydliadau	PSL	Partneriaid	Mehefin 2004 – Medi 2004
Arolwg ar-lein drwy wefannau aelodau'r Bartneriaeth Strategol Leol/safleoedd mewnwyd	PSL	Partneriaid	Mehefin 2004 – Medi 2004
Dosbarthiad cyffredinol strategaeth/holiadur drafft	PSL	Uned Polisi'r Cyngor	Mehefin 2004
Cyfarfodydd partneriaeth ar y cyd	PSL	Uned Polisi'r Cyngor	Mehefin 2004 – Hydref 2004
Cyfarfodydd rhwydwaith cydlynnydd partneriaethau	PSL	Uned Polisi'r Cyngor	Mehefin 2004 – Hydref 2004
Cynhadledd y sectorau gwirfoddol a chymunedol	PSL	BAVO/ Uned Polisi	Medi 2004
Cyflwyniad – Cyngor Ieuenctid	PSL	Partneriaid	Gorffennaf 2004
Cyflwyniad – Fforwm Cyngor Tref a Chymuned	PSL	Partneriaid	Medi/Hydref 2004

## Manylion Cyswilt

Os hoffech gael rhagor o wybodaeth am y strategaeth gymunedol, rhoi sylwadau ar ei chynnwys neu os credwch y gallech ein helpu i gyflawni nodau'r strategaeth

Ysgrifennwch i

**Yr Uned Polisi**

**Cyngor Bwrdeistref Sirol Pen-y-bont ar Ogwr**

**Swyddfeydd Dinesig**

**Stryd yr Angel**

**Pen-y-bont ar Ogwr**

**CF31 4WB**

Ffôn **01656 643213 / 643245**

Ebost **[policyunit@bridgend.gov.uk](mailto:policyunit@bridgend.gov.uk)**

Cysylltwch â ni hefyd os hoffech gael y strategaeth ar ffurf wahanol.

## Aelodau'r Bartneriaeth Strategol Leol

Cyngor Bwrdeistref Sirol Pen-y-bont ar Ogwr (dwy sedd)

Heddlu De Cymru (un sedd)

Bwrdd Iechyd Lleol Pen-y-bont ar Ogwr (un sedd)

Ymddiriedolaeth GIG Bro Morgannwg (un sedd)

Cymdeithas Sefydliadau Gwirfoddol Pen-y-bont ar Ogwr (un sedd)

Siambr Fasnach Pen-y-bont ar Ogwr (un sedd)

Cooper Standard Automotive (un sedd)

Asiantaeth yr Amgylchedd Cymru (un sedd)

Cynghorau Tref a Chymuned (un sedd)

Y Sector Cymunedol (un sedd)

# Eich Cyfle i Ddylanwadu ar Strategaeth Gymunedol Bwrdeistref Sirol Pen-y-bont ar Ogwr

Lleisiwch eich barn ynghylch y strategaeth gymunedol, drwy gwblhau'r holiadur byr hwn neu gallwch gymryd rhan yn ein harolwg ar-lein – ewch i [www.bridgend.gov.uk](http://www.bridgend.gov.uk) a chliciwch ar y cysylltiadau ar gyfer Ymgynghoriad y Strategaeth Gymunedol.

C1 Beth yw eich barn ynghylch y prif themâu a nodir yn y Strategaeth Gymunedol?

---

---

---

---

C2 Beth yw eich barn ynghylch nodau ac amcanion y Strategaeth Gymunedol?

---

---

---

C3 Sut y gellir gwella'r strategaeth?

---

---

---

C4 Sut y byddwch yn helpu i gyflawni nodau'r Strategaeth Gymunedol?

---

---

---

C5 Sut y gallwn eich cynnwys yn fwy yn natblygiad y Strategaeth Gymunedol?

---

---

---

C6 A oes gennych unrhyw sylwadau eraill i'w gwneud?

---

---

---

**Rhowch ychydig o fanylion amdanoch isod:**

C7 A ydych yn ateb y cwestiynau hyn ar eich rhan chi eich hun fel aelod o'r cyhoedd, neu a ydych yn eu hateb yn rhinwedd eich Swydd/wrth gynrychioli sefydliad neu grŵp?

Swydd/Cynrychioli  Ewch i C8  
Aelod o'r Cyhoedd  Ewch i C9

**Os ydych wedi ticio'r blwch cyntaf:**

C8 Pa sefydliad/grŵp yr ydych yn ei gynrychioli?

---

---

**Os ydych yn ateb fel aelod o'r cyhoedd:**

C9a Ym mha ward yr ydych yn byw?

---

C9b A ydych yn Wryw neu'n Fenyw?

Gwryw  Benyw

C9c Beth yw eich oedran?

O dan 16  16-34  
 35-54  55+

**Diolch yn fawr am roi o'ch amser**

Anfonwch y tudalennau hyn i'r cyfeiriad rhadbost isod:

**Ymgynghoriad y Strategaeth Gymunedol, Prif Weithredwr, Cyngor Bwrdeistref Sirol Pen-y-bont ar Ogwr, RHADBOST, SWC 4498 , Pen-y-bont ar Ogwr, CF31 4GZ**

Os hoffech gael gwybodaeth am ddatblygiad y Strategaeth Gymunedol, rhowch eich manylion cyswllt isod, neu ymwelwch â [www.bridgend.gov.uk](http://www.bridgend.gov.uk) am y wybodaeth ddiweddaraf.

---

---

---

---

---